

# RAPPORT D'ACTIVITÉ 2021

## PERSPECTIVES 2022



**CENTRE DAILY-BUL & C°**

*Rue de la Loi 14 - 7100 La Louvière  
BE0809952770*



<b>I. INTRODUCTION</b>	<b>3</b>
<b>II. SUBVENTIONNEMENT</b>	<b>4</b>
<b>III. LES MISSIONS</b>	<b>5</b>
<b>IV. LE PERSONNEL</b>	<b>6</b>
<b>V. BATIMENT ET FONCTIONNEMENT</b>	<b>7</b>
<b>VI. LES INSTANCES</b>	<b>8</b>
<b>VII. LES ACTIVITES DEVELOPPEES EN 2021</b>	<b>10</b>
<b>1. FONDS D'ARCHIVES</b>	<b>10</b>
1.1 LES ACTIVITES D'ARCHIVAGE EN 2021	10
1.2 LES FONDS ET LEUR INVENTORISATION	10
1.3 LES RESSOURCES ACCESSIBLES AUX CHERCHEURS	12
1.3.1 Bibliothèque en consultation libre	12
1.3.2 Ressources en ligne	12
<b>2. EXPOSITIONS ET ACTIVITES ARTISTIQUES</b>	<b>14</b>
2.1. LE MI (MUSÉE IMAGINAIRE) – UN FUTUR POUR LA CULTURE	14
2.1.1 Evénements	15
2.1.2 Créations	16
2.2 MOTAMO – BIENNALE INTERNATIONALE DU LIVRE D'ENFANTS	18
2.3 JEAN-CLAUDE LOUBIERES : À JUSTES TITRES	21
<b>3. ACTIVITES D'EDITION</b>	<b>25</b>
3.1. EDITION ET DISTRIBUTION	25
3.2 PUBLICATIONS	25
3.2.1 « Jean-Claude Loubières. A justes titres / Writefully », par Alain de Wasseige	25
3.2.2 « Beau comme 001 / Surrender », par Darko avec Jean-Claude Loubieres	26
<b>4. EVENEMENTS</b>	<b>27</b>
<b>VIII. VENTES</b>	<b>29</b>
<b>1. VENTES AU COMPTOIR</b>	<b>29</b>
<b>2. FOIRES ET SALONS DU LIVRE</b>	<b>29</b>
<b>IX. ACTIVITES PEDAGOGIQUES</b>	<b>30</b>
<b>1. CARNETS DE VISITE</b>	<b>30</b>
<b>2. ATELIERS</b>	<b>30</b>
<b>3. PARTENARIATS</b>	<b>33</b>
3.1 LE PASS P'TIT LOUP	33
3.2 CELLULE PEDAGOGIQUE PARC – VISITES COMBINEES	33

<b>X. RAYONNEMENT ET COMMUNICATION</b>	<b>36</b>
<b>1. PARTENARIATS</b>	<b>36</b>
1.1 CULTURE EN VILLE	36
1.2 LA CAMBRE – COMMUNICATION VISUELLE ET GRAPHIQUE	36
1.3 LA CAMBRE – MODULE TRANSDISCIPLINAIRE « ART(S) ET ECRITURE(S) »	37
1.4 MOTAMO & BROCK’N’ROLL FACTORY	37
<b>2. PRETS ET PROJETS EXTERNES</b>	<b>39</b>
2.1 PROJECTION	39
2.2 EXPOSITION HAHAHA	39
<b>3. PRESSE</b>	<b>40</b>
<b>4. RESEAUX SOCIAUX</b>	<b>41</b>
2.1 FACEBOOK	41
2.2 INSTAGRAM	42
<b>XI. INTERVENTION DES POUVOIRS SUBVENTIONNANT ET PARTENARIATS</b>	<b>43</b>
<b>1. FEDERATION WALLONIE-BRUXELLES</b>	<b>43</b>
<b>2. PROVINCE DE HAINAUT</b>	<b>43</b>
<b>3. VILLE DE LA LOUVIERE</b>	<b>43</b>
<b>4. PARTENARIATS</b>	<b>44</b>
4.1 PARTENARIAT STRUCTURE : CENTRAL	44
4.2 PARTENARIATS REGULIERS	44
<b>5. AFFILIATIONS ET ABONNEMENTS</b>	<b>45</b>
<b>XII. PERSPECTIVES 2022</b>	<b>46</b>
<b>1. ARCHIVAGE</b>	<b>46</b>
<b>2. ACTIVITES 2022</b>	<b>46</b>
2.1. PUBLICATION	46
2.2 EXPOSITIONS	47
2.2.1 Cactus inébranlable s’expose	47
2.2.2 MOTAMO VIP	47
2.2.3 Pol Bury – 100 ans	48
<b>ANNEXE : RAPPORT D’ACTIVITE DU MI</b>	<b>49</b>

## I. Introduction

L'année 2021 a été marquée par la reprise progressive des activités. La levée timide des restrictions sanitaires a permis un retour du public, même si la prudence est restée de mise. La direction a été renouvelée et une assistante a pu être engagée sous contrat article 60. Grâce au plan de relance de la Ville de La Louvière, le Centre a également pu bénéficier de la présence de deux étudiants pendant une partie des vacances d'été. Dès lors, les initiatives se sont multipliées et d'importants chantiers ont pu être ouverts.

Certains projets de fond ont ainsi été entrepris. Au niveau de l'asbl, un nouveau plan stratégique a été dessiné dans le cadre de la demande de renouvellement du contrat-programme avec la Fédération Wallonie-Bruxelles. Suite à la création de ce nouveau plan stratégique, une révision des statuts a été entreprise afin de les adapter à la nouvelle législation et de refléter la nouvelle orientation du Centre.

C'est également dans le domaine de l'édition que d'importantes avancées ont été faites cette année. Le statut des éditions a été régularisé au niveau du site de référence Banque du livre ; le catalogue des Editeurs singuliers a été complété et mis à jour. Le stock a été entièrement inventorié et les réserves ont été réorganisées.

Au niveau de l'archivage, le fonds Jean Pol Stercq et surtout l'important fonds Péji ont été entièrement numérisés et mis en ligne.

En termes d'activités, l'événement majeur de cette année est le projet du Mi (Musée imaginaire), réalisé grâce au programme « Un futur pour la culture » de la Fédération Wallonie-Bruxelles. Ce projet au long cours et décliné selon différentes formules s'est révélé un outil parfaitement adapté pour retourner à la rencontre d'un public privé d'activités collectives durant la pandémie.

Cette exposition a permis d'inaugurer une pratique qui est à présent devenue récurrente : la réalisation d'un carnet de visite à destination des enfants.

2021 a également vu l'organisation de la première biennale MOTAMO au sein du Centre, dont les résultats ont été tellement positifs que le partenariat a été pérennisé.

Enfin, l'exposition de Jean-Claude Loubières a permis de mettre en œuvre dès 2021 un des nouveaux programmes prévus par le plan stratégique : dans le cadre de « Beau comme », un artiste a été invité afin de proposer une intervention sur l'exposition qui a pris la forme d'un disque vinyle.

Via ce disque comme via les capsules vidéo créées dans le cadre du Mi, le Centre qui jusqu'ici avait pour spécificité le jeu des mots et des images sur papier aborde une autre dimension, celle du son et de l'image en mouvement ; cette direction sera poursuivie en 2022.

## II. Subventionnement

L'inauguration du Centre Daily-Bul & C<sup>o</sup> a eu lieu en mars 2009, suite à la décision de la Ministre de la Culture de conserver la mémoire du Daily-Bul là où a pris corps la pensée Bul, à savoir La Louvière. Situé au 14 rue de la Loi, le Centre occupe une maison de maître datant de 1894. Elle comporte trois niveaux et un jardin, et a été acquise par la Ville de La Louvière en 1979 pour accueillir une partie de ses services administratifs.

Dans un premier temps, une convention tripartite a été conclue entre la Communauté française de Belgique, la Ville de La Louvière et la Province de Hainaut pour assurer le fonctionnement du Centre, tandis qu'une convention-cadre portant sur une durée de 4 ans (2009-2012) a été établie avec la Communauté française afin de mener à bien les missions du Centre. Cette subvention récurrente, s'élevant à 100.000 euros/an, relevait de la division organique 20. Une subvention infrastructure de 50.000 euros a permis l'achat de matériel, complétée par une subvention de 10.000 euros versée aux éditions Le Daily-Bul pour organiser l'inauguration du Centre et lancer la première publication.

Succédant à un avenant technique portant sur l'année 2013, la convention-cadre entre l'ASBL et la Communauté française a été renouvelée le 23 mai 2014 pour une durée de quatre ans (2014-2017). Par cette convention, une subvention de 100.000 euros/an était allouée au Centre à charge de crédits inscrits à l'article de base 33.12.13 de la division organique 20 tandis qu'une autre subvention, d'un montant de 5.399 euros/an, était allouée spécifiquement aux activités d'édition (article de base 33.31.21 de la division organique 24).

Depuis la convention conclue le 22 août 2018 pour la période 2014-2018, les activités du Centre sont subventionnées par la Direction des Arts plastiques. Les montants de subventionnement ont été reconduits : 100.000 euros/an à charge des crédits inscrits à l'article de base 33.41.12 et 5.399 euros/an à charge des crédits inscrits à l'article de base 33.31.12 de la division organique 27.

En 2021, suite à l'introduction du dossier de renouvellement du contrat-programme demandant une revalorisation de la subvention, le Centre a reçu un avenant à sa convention d'une durée d'un an.

Lors de l'ouverture du Centre, la Ville de La Louvière a temporairement détaché un permanent administratif et a assuré la mise en conformité du bâtiment pour abriter les archives et organiser les manifestations. Depuis lors, la Ville prend en charge les frais de fonctionnement du bâtiment. Jusqu'au 1<sup>er</sup> juillet 2019, l'entretien était également assuré par un membre du personnel communal. À dater du 2 avril 2016, un transfert de la masse salariale affectée précédemment par la Ville de La Louvière au détachement a permis de créer le poste de Direction à temps plein.

Quant à la Province de Hainaut, vu les restructurations imposées par la crise financière internationale de 2008, l'institution n'a pu prendre en charge, comme initialement prévu, le poste de coordinateur. Néanmoins, en application de contrats de gestion pluriannuels, la Province de Hainaut, outre l'intervention de plusieurs de ses services, assure l'hébergement du

site internet sur le serveur de la DGSI et le prêt de matériel ; intervient dans les frais liés aux expositions (subventions ponctuelles) et aux publications (achats) ; contribue aux envois de mailings et de diffusion du matériel promotionnel. Hainaut Culture Tourisme (anciennement DGAC), en la personne de la trésorière, assure aussi le suivi administratif des opérations financières de l'asbl.

### III. Les missions

Selon les statuts publiés au *Moniteur* (art. 3) et selon la convention signée avec la Fédération Wallonie-Bruxelles, l'opérateur Centre Daily-Bul & C<sup>o</sup> (asbl) s'engage à :

- a) Pourvoir à la conservation du Fonds d'archives « Daily-Bul & C<sup>o</sup> » ainsi que de tout fonds d'archives ou de document d'archive isolé en rapport direct ou indirect avec la démarche artistique ou la philosophie du « Daily-Bul », que l'association recevrait en dépôt ou dont elle ferait l'acquisition ;
- b) Promouvoir le contenu du Fonds d'archives ainsi que l'esprit « Daily-Bul » auprès du public par l'organisation (...) d'expositions, de conférences ou d'événements de toute nature qu'ils soient ;
- c) participer à des événements, des publications, des expositions et de manière générale à toute manifestation de quelque nature que ce soit, dont l'objet aurait un rapport, direct ou indirect, avec le « Daily-Bul ».

Les statuts de l'asbl sont actuellement en cours de révision et de nouveaux statuts seront publiés au cours de l'année 2022.

## IV. Le personnel

En début d'année 2021, l'équipe du Centre Daily-Bul & C° se composait de :

- L'archiviste, Aurélie Willems, en poste depuis 2010 ;
- Rama Diop, engagée sous convention « article 60 » avec le CPAS de La Louvière en 2020.

Mme Rama Diop a été présente au Centre jusqu'au 15 janvier 2021.

Le 15 mars 2021, Marie Godet a pris ses fonctions de directrice.

Chloé Stercq a rejoint le Centre en tant qu'agente d'accueil polyvalente fin mai 2021. Son contrat « article 60 » se termine le 24 mai 2022.

Le plan de relance a permis au Centre de bénéficier de la présence de deux étudiants pendant une partie des vacances d'été. Par ailleurs, Laure-Anne Carrera, qui fait partie des étudiantes assurant le gardiennage du Centre durant les week-ends, a effectué un stage au Centre dans le cadre de ses études en Arts visuels à Arts<sup>2</sup>.

Divers bénévoles apportent ponctuellement leur soutien au Centre. La crise sanitaire avait empêché leur présence en 2020 mais ils ont pu faire leur retour en 2021. Alain de Wasseige, qui fait partie du Comité scientifique, et Christine Béchet, qui fait partie du Conseil d'administration et du Comité scientifique, contribuent à l'organisation d'activités (commissariats et rédaction de catalogues). Benoît Bruneau, qui fait partie du Conseil d'administration, se charge notamment de tâches de préclassement et d'encodage d'ouvrages. Arthur Ghenne, cinéaste retraité, prépare actuellement deux films sur des proches du Daily-Bul, Claire Kirkpatrick et Bernard Josse, ce qui lui permet de valoriser les archives du Centre.

Enfin, le soutien de la Province de Hainaut permet au Centre de bénéficier de la présence d'animateurs du Secteur Education permanente et Jeunesse et du secteur Cinéma, qui assurent notamment les activités pédagogiques.

## V. Bâtiment et fonctionnement

L'année 2021 s'est caractérisée par d'importants problèmes au niveau du bâtiment. Une fuite a été signalée par les voisins du n°12. La réparation a révélé la présence de mэрule et de moisissures. Le traitement n'a pas encore pu être appliqué en raison d'une absence de réponse aux appels d'offre lancés par la Ville.

Par ailleurs, le bâtiment connaît des dommages réguliers (fuites, humidité) en raison de l'état de délabrement du n°16, abandonné depuis de nombreuses années. Deux arbres du jardin du n°16 qui s'étaient écroulés menaçaient de tomber dans le jardin du Centre, rendant l'accès au jardin impossible. Le propriétaire de la maison a finalement pu être retrouvé par la Ville et s'est finalement chargé d'abattre et de faire évacuer les arbres.

Par ailleurs, en raison du retrait du personnel d'entretien financé par la Ville, une société privée a été engagée afin d'assurer l'entretien du Centre.

En ce qui concerne la rénovation du Château Gilson, un premier marché public a été lancé afin de désigner un maître d'ouvrage.





## VI. Les instances

Les activités du Centre Daily-Bul & C° sont initiées par l'asbl Le Daily-Bul, constituée le 9 décembre 2008. Les statuts ont été publiés au *Moniteur belge* le 20 février 2009. En 2021, les dernières modifications au sein des instances ont été publiées au *Moniteur*.

L'asbl Le Daily-Bul est composée des instances suivantes :

### - L'ASSEMBLEE GENERALE ET LE CONSEIL D'ADMINISTRATION

L'Assemblée générale et le Conseil d'administration sont constitués de représentants de la Fédération Wallonie-Bruxelles, de la Province de Hainaut, de la Ville de La Louvière et des usagers.

Le Conseil d'administration est présidé depuis 2019 par Didier Caille, qui avait auparavant coordonné les différentes étapes de la création du Centre Daily-Bul & C° en tant que directeur du Centre culturel régional du Centre.

En 2021, Joseph Libion a quitté l'Assemblée générale du Centre.

Le Conseil d'administration s'est réuni les 5 mars, 31 mai et 8 novembre 2021 tandis que l'Assemblée générale s'est tenue le 30 juin 2021.

### - LE COMITE DE GESTION

Le Comité de gestion se charge de la gestion quotidienne du Centre et apporte un soutien au travail effectué par l'équipe.

Il est composé des membres suivants :

Didier Caille, Président du Conseil d'Administration  
Béatrice Agosti, pour la Province de Hainaut, trésorière  
Danièle Stacquet, pour la Ville de La Louvière, secrétaire  
Olga Zrihen, pour la Province de Hainaut  
Leslie Leoni, pour la Ville de La Louvière  
Marie Godet, directrice.

Deux comités spécialisés accompagnent les activités du Centre en matière d'orientation, de programmation et de méthodologie :

#### - LE COMITE SCIENTIFIQUE

Le Comité scientifique, composé fin 2009 afin d'accompagner la programmation des activités, est présidé depuis 2016 par Catherine Balthazar, la fille du cofondateur du Daily-Bul André Balthazar.

Jacques Lanotte a quitté le Comité au cours de l'année 2021.

Le Comité scientifique s'est réuni le 14 janvier, le 27 mai et le 28 octobre 2021.

#### - LE COMITE D'ARCHIVAGE

Constitué en 2010, le comité d'archivage est composé de spécialistes des archives. Mis en veille ces dernières années, il sera relancé au cours de l'année 2022.

## VII. Les activités développées en 2021

### 1. FONDS D'ARCHIVES

#### 1.1 Les activités d'archivage en 2021

En 2021, la priorité a été mise sur la conservation et la numérisation du Fonds Péji. Les 463 dessins ont été désencadrés, numérisés et stockés dans des boîtes non-acides.

Le fonds de photographies donné par Jean Pol Stercq a également été entièrement numérisé et mis en ligne.

Par ailleurs, le classement et l'inventoriage du fonds Bernard Josse, entamés en 2020, ont été poursuivis.



Les photos du fonds Stercq sont désormais présentes sur Archibul.

#### 1.2 Les fonds et leur inventorisatation

Fonds	Date d'entrée au CDB	Don / Dépôt	Nombre de pièces approximatif	Pièces dépouillées	Pourcentage	Contenu
Daily-Bul & C°	2009	Don	15000	4029	27%	Documents d'archives liés aux publications et événements du Daily-Bul

<b>Fonds Roland Breucker</b>	<b>2011</b>	Dépôt	1000	514	51%	Dessins originaux + documents personnels + bibliothèque + matériel
<b>Fonds El Batia Moûrt Soû</b>	<b>2012</b>	Dépôt	1000	621	62%	Dessins originaux + documents + correspondances
<b>Fonds Pierre Puttemans</b>	<b>2013</b>	Don	4500	2052	46%	Bibliothèque personnelle + archives liées à son activité littéraire + œuvres
<b>Fonds Luc Rémy</b>	<b>2015</b>	Don	1000	607	61%	Bibliothèque + archives de collectionneur - jazz + surréalisme + fonds des Piqueray + œuvres liées à ses intérêts (Calonne, Bauwens, Piqueray, Robert Willems...)
<b>Fonds Henry Lejeune</b>	<b>2015</b>	Don	1500	352	23%	Documents d'archives + peintures originales
<b>Fonds 100Titres</b>	<b>2017</b>	Don	121	121	100%	Collection complète des éditions 100Titres (tirage ordinaire + Ligne de tête) + archives de la Galerie 100Titres.
<b>Fonds Jean-Pol Stercq</b>	<b>2018</b>	Don	75	75	100%	75 photographies d'artistes proches du Daily-Bul.
<b>Fonds Péji</b>	<b>2018</b>	Don	463	463	100%	460 dessins originaux -> 400 dessins au CDB + 60 arriveront par testament après la mort de la veuve de Péji
<b>Fonds Bernard Josse</b>	<b>2019</b>	Don	200	162	81%	+/- 200 documents liés au parcours artistique de B. Josse + œuvres et écrits de B. Josse

## **1.3 Les ressources accessibles aux chercheurs**

### 1.3.1 BIBLIOTHEQUE EN CONSULTATION LIBRE

À ce jour, les bibliothèques des fonds Pierre Puttemans et Luc Rémy sont en libre accès dans la salle de réunion du 2<sup>e</sup> étage.

### 1.3.2 RESSOURCES EN LIGNE

#### - [Le site internet du Centre Daily-Bul & C°](#)

[www.dailybulandco.be](http://www.dailybulandco.be)

De nouvelles pages ont été développées pour détailler les activités du Centre et les différents fonds accueillis, les expositions et les publications.

Il est également possible de télécharger les dossiers pédagogiques mais aussi d'écouter un extrait de la *Marche de Montbliart* ou le poème *Vaches*. Quant aux différentes conversations qui ont eu lieu au Centre Daily-Bul & C°, elles sont mises en ligne et peuvent être écoutées intégralement, de 2010 à 2019, soit 12 enregistrements audio.

Le site sert de lien avec la base de données des archives, Archibul, mais également avec la vitrine des éditions disponibles au bookshop (voir ci-dessous).

#### - [Catalogue Archibul](#)

[www.archibul.be](http://www.archibul.be)

Le moteur de recherche Archibul a été développé à partir du logiciel OMEKA. Un logo spécifique lui a été attribué et le nom de domaine a été réservé afin d'augmenter sa visibilité et son référencement dans les moteurs de recherche les plus utilisés.

Archibul permet d'effectuer des recherches transversales à travers les différents fonds conservés au Centre Daily-Bul & C°. Aujourd'hui, 12 fonds sont accessibles sur Archibul, ce qui représente 3.748 notices, dans le respect de l'arborescence des fonds prescrite lors des précédents comités d'archivage.



L'ensemble du fonds Péji a été mis en ligne sur Archibul.

#### - Vitrine des publications

[www.dailybul.be/omeka](http://www.dailybul.be/omeka)

Un catalogue exhaustif des publications du Daily-Bul a été développé à partir du logiciel OMEKA et mis en ligne sur le site internet. Le catalogue retrace l'activité éditoriale des éditions de Montbliart ainsi que celles du Daily-Bul depuis 1955 jusqu'à ce jour. Il est donc possible de consulter les caractéristiques des publications épuisées comme celles des publications toujours commercialisées.

Les publications des éditions 100Titres qui sont encore disponibles sont elles aussi répertoriées sur ce site.

#### - Numériques.be – Plan PEP's de la Fédération Wallonie-Bruxelles

Le Centre Daily-Bul & C° a bénéficié de trois plans de numérisation PEP's pour ses fonds d'archives. Le premier, en 2011, a permis de numériser l'ensemble des éditions de Montbliart et Le Daily-Bul. Un second plan a permis, en 2016, de numériser l'ensemble des journaux du Batia et un troisième et dernier plan a permis de numériser tous les clochers produits par les artistes répondant à la circulaire d'André Balthazar et Pol Bury en 1986.

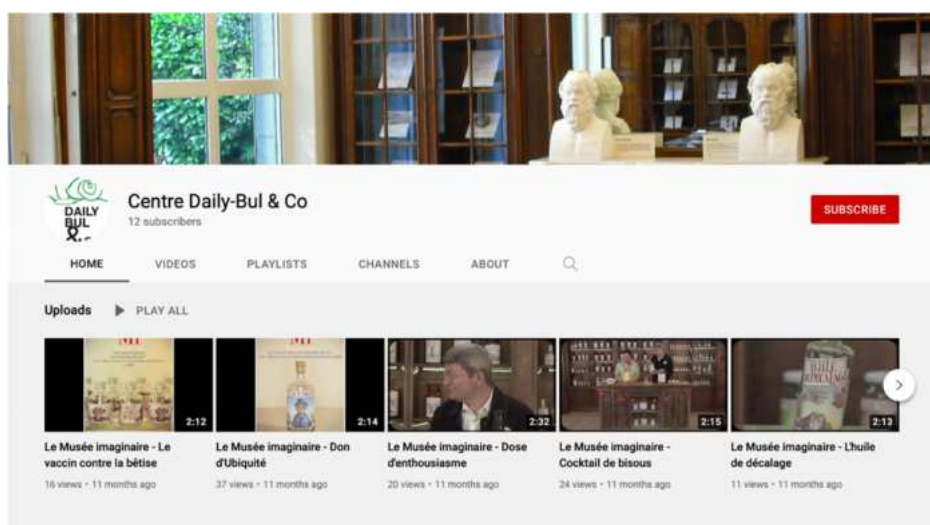
Ces trois fonds sont accessibles sur le portail de la Fédération Wallonie-Bruxelles [numeriques.be](http://numeriques.be)

## - Chaîne Youtube

Depuis 2016, le Centre Daily-Bul & C° est présent sur [Youtube](#) où il propose différentes capsules vidéos liées aux activités du Centre.

En 2021, les capsules réalisées dans le cadre du projet du Mi (Musée imaginaire) sont venues renforcer l'offre mise en ligne par le Centre. Au total, 29 vidéos sont visibles sur la chaîne.

Cette présence sur Youtube offre également une plus grande visibilité sur le web grâce aux robots de référencement des moteurs de recherche.



## 2. EXPOSITIONS ET ACTIVITES ARTISTIQUES

L'année s'est ouverte avec la prolongation de l'exposition *Moreau-Biefnot : De Haute Nuit à Montbliart*, qui s'est finalement tenue jusqu'au 28 février. La grande aventure du Musée imaginaire (Mi), amorcée en 2020, a suivi.

### ***2.1. Le Mi (Musée imaginaire) – Un futur pour la culture***

Le projet du Mi – le Musée imaginaire – est né de l'association du Centre Daily-Bul & C° et de la Manufacture de la Grande Droguerie Poétique. Cette association a pris la forme d'une résidence soutenue par la Fédération Wallonie-Bruxelles dans le cadre du programme « Un futur pour la culture ». Ce programme a été lancé dans le contexte de pandémie afin de soutenir les artistes et les acteurs culturels.

Le projet, élaboré au cours de la fin de l'année 2020 et du début de l'année 2021, a été officiellement lancé le 1<sup>er</sup> avril 2021 et s'est poursuivi jusqu'à la fête de clôture du 3 octobre.

L'objectif du projet était double : il s'agissait d'une part, pour le Président Directeur Général de la Manufacture, de poursuivre ses créations personnelles (production et installation de flacons métaphoriques), en s'inspirant des archives et de l'histoire du Daily-Bul. D'autre part, il s'agissait d'aller à la rencontre de la population louviéroise notamment via des interventions prenant place en dehors du Centre Daily-Bul & C°. Pour ce faire, deux artistes louviéroises ont été associées au projet : une cinéaste, Nadège Herrygers, et une comédienne, Linda Vaccarello.

### 2.1.1 EVENEMENTS

Le projet a pris différentes formes et a évolué au fil du temps afin de s'adapter au mieux aux nécessités liées à la crise sanitaire :

- Exposition au Centre Daily-Bul & C° du 1<sup>er</sup> avril au 9 mai 2021.
- Présence au Mill de mi-avril jusqu'à la fin août 2021. Les produits imaginaires sont invités à dialoguer avec les œuvres présentées dans l'exposition *Jour après jour. Une collection artistique raconte la crise*.
- Rencontres dans les Maisons de quartier grâce au Laboratoire mobile de la Grande Droguerie.
- Comptoir poétique du Mi : il a été installé début mai dans l'espace « garage » du Centre Daily-Bul & C°, un espace ouvert sur la rue et donc visible de tous les passants. De juin à octobre, une rencontre des artistes avec le public a été organisée les premiers dimanches du mois. En dehors de cet horaire, des rencontres avec des groupes ont été réalisées sur rendez-vous (p.ex. CPAS de La Louvière, Article 27...).



Exposition au Centre Daily-Bul & C°





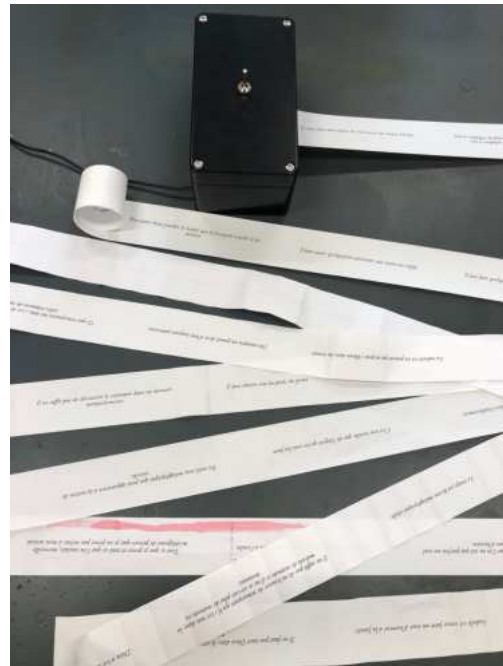
Rencontre dans une maison de quartier

## 2.1.2 CREATIONS

- Dominique Maes : flacons poétiques ; affiches et créations graphiques
- Lionel Maes : site internet + « Machine à aphorismes »
- Nadège Herrygers, Dominique Maes, Linda Vaccarello, Antenne Centre Télévision : capsules vidéo



Capsules vidéos & Machine à aphorismes





Faveur exceptionnelle pour le Mi : la Ville de La Louvière l'autorise à disposer deux bannières de huit mètres de hauteur sur l'ancien Hôtel de ville.

Le projet du Mi a concrétisé les convergences entre le Centre Daily-Bul & C° et la Manufacture de la Grande Droguerie poétique. Un message est partagé : les mots peuvent faire du bien, tout comme un médicament – ou même mieux encore. Le contexte de crise sanitaire a accentué la portée de ce message. Soudainement, la dimension médicale et l'efficacité – ou non – des produits pharmaceutiques sont passées au centre de l'attention. Soudainement aussi, les notions essentielles distillées par les produits poétiques – la tendresse, la joie etc. – ont fait défaut dans la vie quotidienne de beaucoup, en raison du confinement, de l'isolement et de l'anxiété qu'il a causés.

En ce sens, la crise sanitaire a accru la pertinence de ce projet, et cela s'est notamment révélé lors des rencontres en Maisons de quartier. Pour beaucoup de participants, les rencontres organisées avec le Mi entre avril et juin 2021 constituaient la première activité de groupe depuis le début de confinement. Grâce à la présence des produits imaginaires, les interventions ont véritablement servi de lieu d'expression des problèmes et du mal-être engendrés par la crise sanitaire et ont offert un réconfort psychologique à des personnes qui en avaient de toute évidence un criant besoin.

Pour le Centre Daily-Bul & C°, le projet a permis de tester de nouvelles formes d'activité. D'une part, il a mis en exergue l'efficacité des rencontres hors les murs, nous encourageant ainsi à poursuivre dans cette voie. De l'autre, il a amorcé une direction évoquée dans le nouveau Plan stratégique : transformer et rehausser la communication du Centre en faisant de ce secteur d'activité un lieu de création à part entière, permettant la conception de projets innovants et de qualité.

*Le détail des activités est présenté dans un rapport d'activité spécifique préparé pour la Fédération Wallonie-Bruxelles et annexé à ce dossier.*

## 2.2 MOTAMO – Biennale internationale du livre d'enfants

Du 15 au 31 mai.

### Organisation

Alain Regnier

Avec les rhétos de la section « Arts » de l'Athénée provincial de La Louvière

### Illustration de l'affiche

Dominique Maes

Pour sa première édition au sein du Centre Daily-Bul & C°, la biennale internationale du livre d'enfants MOTAMO a déployé un programme foisonnant autour de la thématique des bateaux : découverte des réalisations des partenaires belges et étrangers (Grèce, France, Italie, Australie, Espagne, Iran), projection d'un film d'animation réalisé avec Nadège Herrygers, démonstration d'impression d'estampes, présentation de kamishibai, création de badges, réalisation du journal *Le petit canard enchaîné* avec le réseau louviérois de lecture publique, etc.

*Voilà plus de vingt ans que nous entrons en contact avec des acteurs du livre un peu partout en Belgique et en France, mais également en Suisse, en Italie, en Angleterre, en Allemagne, en Pologne, en Irlande, en Chine, en Grèce, en Iran, en Australie et en Espagne.*

*Pour fêter le dixième anniversaire de la biennale initiée en 2009, l'Athénée provincial a décidé de quitter définitivement l'enceinte de l'école afin d'occuper des lieux mieux adaptés à la scénographie muséale. En 2014, présentation de l'exposition à Lauzerte (France), en 2018 présentation au LAM à Lille (France), en 2019, exposition à Keramis le musée de la Céramique à La Louvière pour ensuite participer à la biennale du livre d'artiste à Dunkerque (France).*

*En 2021, nous voulons entamer une nouvelle série d'expositions en changeant la formule initiale qui consistait à exposer des livres réalisés par des enfants et ceci sans aucune contrainte. Il n'y aura bien évidemment aucune contrainte au niveau du format des livres et de la technique utilisée, mais cette fois, un thème est imposé : « Les Bateaux ».*



Le choix de ce thème ne s'est pas fait par hasard. En effet, c'est le Centre Daily-Bul & C° qui accueillera l'exposition et le choix des « Bateaux » comme fil conducteur sera comme un hommage à l'édition d'un volume des « Poquettes volantes » publié par Le Daily-Bul : « El bâtia moûrt soû » de Ernest Haucotte, traduction en patois du texte d'Arthur Rimbaud « Le bateau ivre ». [www.motamo.org](http://www.motamo.org)



photo Bruno Fischer



photo Bruno Fischer



photo Bruno Fischer



photo Bruno Fischer

## - Événements

### Journée consacrée aux autorités

19 mai 2021. Ouverture officielle en présence des autorités ; discussion avec les partenaires étrangers via vidéoconférence.



photo Bruno Fischer

## Soirée lecture

19 mai 2021.

## Soirée consacrée à la sortie du dernier numéro du Batia moûrt soû

29 mai 2021.

### - Fréquentation

Nombre de personnes présentes au vernissage : 60

Visites guidées (nombre de participants) & ateliers pédagogiques : 322

Visiteurs individuels : 127

TOTAL : 509

## 2.3 Jean-Claude Loubières : À justes titres

Du 12 juin au 28 novembre 2021

### Commissariat et catalogue

Alain de Wasseige

### Graphisme de l'affiche et de la communication

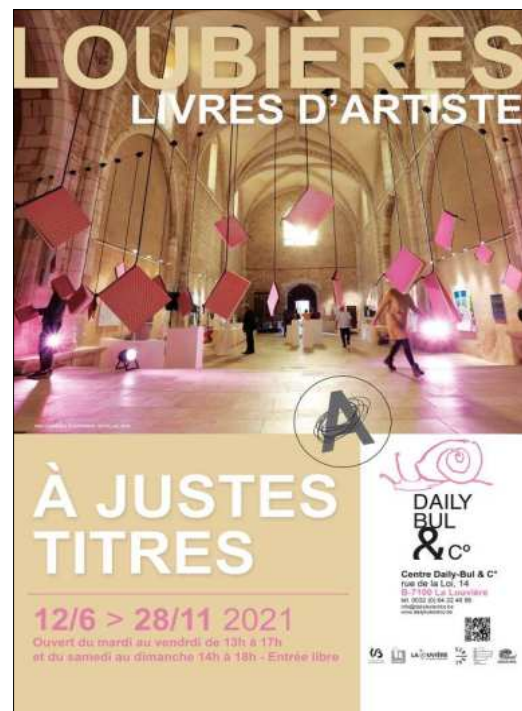
Olivier Duriaux

Cette exposition propose un aperçu de la soixantaine de livres d'artiste conçus et réalisés par Jean-Claude Loubières entre 2003 et 2020.

Cet artiste français, ami de Roland Breucker, effectue lui-même l'ensemble des étapes de la création d'un livre, de la conception à la diffusion en passant par l'impression et la reliure.

L'exposition s'ouvre sur ce que l'artiste appelle une *Bibliothèque suspendue*, une installation qui donne envie de feuilleter dans l'espace une sélection de ses ouvrages. Elle se poursuit par un parcours des thématiques qui traversent cette production : le rapport à l'art, à la mémoire, à la lisibilité, aux techniques photographiques, aux cultures populaires et à la nature. On y découvre autant les livres eux-mêmes et certaines étapes de leur réalisation que des photographies, sérigraphies et objets déclinés à partir de ceux-ci.

L'exposition s'inscrit dans le cadre de la biennale ARTour, consacrée aux rapports entre texte, image et son.





## - Événements

### Vernissage

11 juin 2021. Présence des autorités et séance de signature par l'artiste.





### Méditation sonore

Le nouveau plan stratégique de l'asbl prévoit la création de deux programmes. L'un d'entre eux consiste à inviter des artistes à réaliser une intervention sur certaines de nos activités. C'est l'artiste sonore Alain Benisty qui a été choisi pour ouvrir ce programme, dénommé *Beau comme*. Il a réalisé un disque vinyle mêlant son univers à celui de Jean-Claude Loubières : on retrouve notamment sur ce disque des sons issus de l'atelier de sérigraphie de l'artiste français. Pour l'ouverture d'ARTour le 26 septembre, Alain Benisty a réalisé une méditation sonore dans laquelle la création sonore est réalisée en direct sur base des sons présents sur le disque.

Par ailleurs, le deuxième programme proposé dans le plan stratégique propose de travailler avec des artistes à la communication et à la médiation des expositions. Dans ce cadre, l'artiste Rébecca Moreau Zieba a été invitée à réaliser deux visuels pour le projet.



Illustration Rébecca Moreau Zieba





En raison de la météo, une séance de méditation sonore s'est tenue dans le jardin et une à l'intérieur.

### Présentation du disque

Le disque a été présenté au public lors d'un événement organisé pour la clôture d'ARTour le 27 novembre. Alain Benisty a expliqué la démarche de collaboration avec Jean-Claude Loubières ayant mené à la création du disque et présenté l'objet à un public peu familier de cet univers.

### - Fréquentation

Visiteurs individuels : 392.

## 3. ACTIVITES D'EDITION

### **3.1. Edition et distribution**

La dimension éditoriale du Centre a été à l'avant-plan des préoccupations pendant une partie de l'année. En effet, une série de démarches devaient être entreprises afin de régulariser le statut des éditions du Centre. Aujourd'hui, la situation est clarifiée et le Centre Daily-Bul & C° possède sa propre maison d'édition, distincte des éditions Le Daily-Bul, même si une série de services restent mutualisés. Le Centre Daily-Bul & C° est par ailleurs distributeur des éditions Le Daily-Bul.

Cette régularisation a permis une entrée du Centre et des éditions Le Daily-Bul sur le site de référence Banque du livre, ce qui permettra aux publications d'être beaucoup plus accessibles aux librairies et potentiels acheteurs. Elles seront également éligibles lors d'opérations telles que les plans de soutien entrepris par la Fédération Wallonie-Bruxelles durant la période covid. Le travail d'encodage de l'ensemble des publications sur Banque du livre est encore en cours. Toutefois, le catalogue tenu par l'association des Editeurs singuliers, qui est notre diffuseur, a été mis à jour.

Enfin, grâce à la présence de jobistes étudiants cet été, le Centre a pu mener à bien un inventaire de l'ensemble des stocks et une réorganisation des compactus.

### **3.2 Publications**

#### 3.2.1 « JEAN-CLAUDE LOUBIERES. A JUSTES TITRES / WRITEFULLY », PAR ALAIN DE WASSEIGE

À l'occasion de l'exposition *Jean-Claude Loubières. À justes titres*, le Centre Daily-Bul & C° a édité le catalogue bilingue rédigé par le commissaire, Alain de Wasseige, et mis en page par l'artiste lui-même, qui en est également le coéditeur. Ce catalogue a été publié avec l'aide du Département du Lot et le soutien de la biennale ARTour.

Ouvrage tiré à 350 exemplaires

Texte français/anglais

Editeurs : A&L / Centre Daily-Bul & C°

ISBN : 978-2-931052-02-0

Prix de vente : 15 €



### 3.2.2 « BEAU COMME 001 / SURRENDER », PAR DARKO AVEC JEAN-CLAUDE LOUBIERES

L'artiste sonore Alain Benisty a été invité à proposer une intervention sur l'exposition de Jean-Claude Loubières présentée au Centre (voir ci-dessus). Cette intervention s'inscrivait dans le cadre du nouveau programme d'invitation d'artistes initié dans le plan stratégique. Ce programme a été nommé *Beau comme* en référence à la phrase des *Chants de Maldoror* mise en exergue par les surréalistes : « beau comme la rencontre fortuite sur une table de dissection d'une machine à coudre et d'un parapluie ». Cette phrase encourage à faire se rencontrer des éléments n'ayant a priori aucun lien entre eux. C'est ce principe que le Centre reprend ici, en proposant une collaboration entre Jean-Claude Loubières, créateur de livres d'artistes travaillant en solitaire dans son atelier au milieu de la campagne du Sud de la France, et Alain Benisty, artiste sonore et DJ associé au milieu urbain et au monde de la nuit. « Beau comme la rencontre entre Jean-Claude Loubières et Alain Benisty » : que peut donner cette équation ?

Elle a finalement pris la forme d'un disque vinyle publié par le Centre dans sa collection « Bul d'art » (n°2). Sur une face, le disque rassemble différents sons : des boucles de son continu électroniques d'Alain Benisty mais aussi des boucles réalisées par lui à partir de sons issus de l'atelier de sérigraphie de Jean-Claude Loubières. On y trouve aussi un morceau qui a servi de base à la méditation sonore. Le macaron du disque reprend un motif tiré d'un livre de Jean-Claude Loubières. L'autre face du disque reprend ce même motif, gravé au laser sur l'ensemble de la surface.

Laure-Anne Carrera, stagiaire au Centre, a beaucoup contribué au travail graphique autour du projet.



Le revers du disque est gravé au laser

100 exemplaires numérotés  
 Editeur : Centre Daily-Bul & C°  
 Collection « Bul d'art », n°2

ISBN : 978-2-931052-03-7

Prix de vente : 22 €



## 4. EVENEMENTS

Un des événements majeurs de 2021 a été le lancement d'un grand projet collectif pour le centenaire de Pol Bury, en collaboration avec le Mill. Les deux institutions ont fait appel à un grand nombre d'institutions et associations de la région en leur proposant de célébrer avec elles le centenaire du plus célèbre des artistes louviérois.

Le retour de la fontaine de Bury devant le Château Gilson a été une étape importante dans la préfiguration de l'année Bury, qui s'ouvrira le 26 avril 2022, jour de son centenaire. La célébration officielle du retour de la fontaine a permis au Mill et au Centre Daily-Bul & C° de présenter le projet, dénommé *Pol Bury – 100 ans*.



### **LA FONTAINE DE BURY EST DE RETOUR À LA LOUVIÈRE**

Afin de célébrer ensemble ce moment tant attendu,  
le Bourgmestre et le Collège communal  
la Fédération Wallonie-Bruxelles  
le Centre Daily-Bul & C°  
le Mill

ont le plaisir de vous inviter le mardi 12 octobre à 18h30  
sur le parvis du Château Gilson, rue de Bouvy à La Louvière.

*Une rencontre qui permettra au  
Centre Daily-Bul & C° et au MILL  
de doucement lever le voile sur  
le programme prévu pour l'année 2022  
qui sera consacrée au centenaire de Pol Bury.*

## VIII. Ventes

### 1. VENTES AU COMPTOIR

En 2021, le montant total de ventes au comptoir et en facturation (commandes libraires et collectivités) s'élève à 9956,45 €. Cela représente 39% de plus que l'année précédente.

### 2. FOIRES ET SALONS DU LIVRE

L'équipe a participé à la deuxième édition de Brock'n'Roll Factory du 19 au 21 novembre à Keramis (ventes pour un montant de 263€).

Par ailleurs, le Centre Daily-Bul & C° est également membre de l'association Les Éditeurs Singuliers, qui assure la diffusion des livres sur les foires et salons ainsi que l'approvisionnement de la Librairie Wallonie-Bruxelles à Paris.

En 2021, l'association a vendu certains ouvrages de nos éditions sur le salon Poetik Bazar organisé à Bruxelles du 24 au 26/09/2021 (8 livres vendus). L'organisation de ces événements s'est encore ressentie de la crise sanitaire.



Brock'n'roll factory

## IX. Activités pédagogiques

### 1. CARNETS DE VISITE

Soucieuse d'ouvrir les expositions aux familles, un public qui fréquente peu le Centre, l'équipe réalise désormais un carnet de visite à destination des enfants pour chaque exposition.



### 2. ATELIERS

Depuis 2018, suite à l'impulsion donnée par Eglantine Lebacq, le Centre Daily-Bul & C° a davantage axé les missions de l'asbl vers les écoles et la médiation. En 2019 et 2020, un programme de visites didactiques et d'ateliers permanents ont été mis au point en collaboration avec Linda Vaccarello, animatrice du Secteur Education permanente et Jeunesse de Hainaut Culture Tourisme.

En 2021, l'offre à destination des groupes scolaires a été affinée et résumée dans un nouveau document à disposition des professeurs.



Au Daily-Bul, on rit avec sérieux ! Nos animations parlent de poésie, de création de livres, d'inventions étranges.. il va falloir réveiller son imagination !

**Animations proposées :**

- o Les animots : après avoir découvert la pensée Bul et son univers impertinent, les enfants sont initiés au principe des mots-images et à la création de mots-valises.  
Afin de développer leur créativité artistique et littéraire, ils rédigent ensuite une notice surréaliste sur l'animal ainsi créé à la manière des *Poquettes volantes*, livres de poche originaux édités par Le Daily-Bul.



- o La soupe aux proverbes : après avoir découvert la pensée Bul et son univers impertinent, les enfants sont sensibilisés aux proverbes, expressions populaires et aphorismes de la langue française.  
Afin de développer leur créativité artistique et littéraire, ils inventent ensuite de nouvelles expressions teintées d'humour et d'absurdité leur permettant de jouer avec les mots à la manière des *Poquettes volantes*, livres de poche originaux édités par Le Daily-Bul.



- o Palone et moi : après avoir découvert la pensée Bul et l'univers impertinent de Palone Bultari, les enfants créent un pantin à l'effigie de Pol Bury ou André Balthazar, les deux fondateurs de cette pensée. Entre visages graves et costumes burlesques, l'impertinence est au programme !  
(Animation proposée par Motamo dans le cadre du centenaire de Pol Bury)





- o *Burisations sans titre* : Pol Bury a été un des pionniers du livre d'artiste. Dans ses créations de livres, il intègre les formes géométriques que l'on retrouve dans ses sculptures. L'atelier propose de créer un livre sans texte, un livre à regarder et à manipuler, en découpant du papier de couleur pour donner naissance à des panoramas géométriques.  
(Animation proposée par Motamo dans le cadre du centenaire de Pol Bury)



- Durée : +/- 2h30
- Max. 25 participants par groupe
- Horaire : du lundi au vendredi de 9h à 17h.
- Possibilité de pique-niquer sur place.

Une visite au Centre Daily-Bul & C°, c'est :

- (Re)découvrir la créativité comme espace de liberté
- Jouer avec les mots et les libérer
- Découvrir une littérature plus libertaire
- Découvrir le livre autrement (travail artisanal)
- Aborder la notion de livre-objet, de livre d'artiste
- Découvrir les liens entre le texte et les images et leur inspiration mutuelle
- Découvrir le contexte historique et géographique spécifique à la naissance du Daily-Bul à La Louvière
- Découvrir les acteurs-clés issus du surréalisme notamment
- Découvrir les aphorismes et les possibilités didactiques de la langue française

→ Réservation indispensable via [info@dailybulandco.be](mailto:info@dailybulandco.be) ou 064/22.46.99



Un dossier pédagogique, clôturé en 2020, permet de découvrir le Centre de manière didactique et originale. Il est accessible en ligne :

<http://www.dailybulandco.be/presses/dossier-p%C3%A9dagogique-2021.pdf>

### 3. PARTENARIATS

#### 3.1 Le Pass P'tit Loup

Depuis 2018, le Centre Daily-Bul & C° collabore avec la Ville de La Louvière dans le cadre de la mise sur pied du Pass P'tit Loup. Le Centre s'engage à accueillir les écoles de 5<sup>e</sup> et de 6<sup>e</sup> primaire en leur proposant une visite didactique axée sur la pensée Bul suivie d'un atelier au choix (voir ci-dessus). La progressive relâche des restrictions sanitaires a permis d'accueillir à nouveau des classes en 2021.

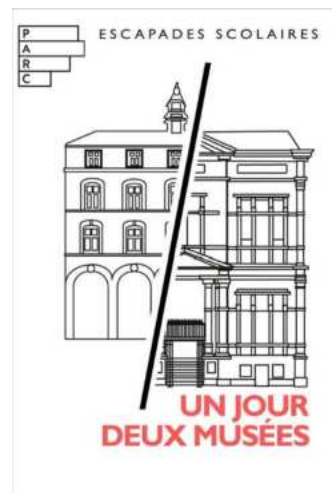
Le Pass culture P'tit Loup de la Ville de La Louvière est un parcours de sensibilisation et d'accès à la culture pour les élèves de la 1<sup>ère</sup> à la 6<sup>ème</sup> primaire, scolarisés à La Louvière. Il leur permet de découvrir gratuitement les lieux culturels et touristiques emblématiques de leur ville au travers d'activités pédagogiques variées, inscrites dans le cadre scolaire. Le pass culture P'tit Loup a pour vocation de permettre aux élèves de mieux connaître leur patrimoine et d'en devenir des ambassadeurs. Cette initiative rejoint les orientations du Pacte d'excellence qui défend le principe d'un Parcours d'éducation culturelle et artistique (PECA).



#### 3.2 Cellule pédagogique PARC – visites combinées

En 2018, le Centre Daily-Bul & C° a rejoint la cellule pédagogique de la plateforme PARC afin d'échanger, de participer et de mettre sur pied différentes animations communes aux diverses institutions muséales présentes.

Le Centre Daily-Bul & C° a mis sur pied trois combinés pédagogiques en partenariat avec le MiLL, le Musée international du Carnaval et du Masque et le Centre de la Gravure, à destination des enfants de 5 et 6<sup>e</sup> primaire.



## Combiné Centre Daily-Bul & C° et Musée International du Carnaval et du Masque : « Animots, animasques ! »

Au Centre Daily-Bul & C° puis au Musée international du Carnaval et du Masque, jouez avec les mots et les matières et donnez vie à votre animal imaginaire !

**Au Centre Daily-Bul & C° :** après la découverte didactique de la pensée Bul et de l'univers impertinent de Palone Bultari, les enfants sont initiés au principe des mots-images et à la création de mots-valises. Afin de développer leur créativité artistique et littéraire, ils rédigent ensuite une notice surréaliste sur l'animal ainsi créé à la manière des *Poquettes volantes*, livres de poche originaux édités par Le Daily-Bul.

**Au MICM :** Présents un peu partout dans le monde, les masques zoomorphes témoignent des relations homme-animal et permettent d'incarner des esprits de la nature, des divinités, des ancêtres, etc. Après avoir contemplé certaines pièces du musée, les élèves conçoivent leur propre masque zoomorphe, sur base du texte écrit au Centre Daily-Bul & C°.

**Centre Daily-Bul & C° et  
Musée International du Carnaval et du Masque**

### ANIMOTS, ANIMASQUES !

Au Centre Daily-Bul & C° et au Musée International du Carnaval et du Masque, les élèves jouent avec les mots et les matières et donnent vie à leur animal imaginaire !

**Centre Daily-Bul & C°**  
Après la découverte didactique de la pensée Bul et de l'univers impertinent de Palone Bultari, les enfants sont initiés au principe des mots-images et à la création de mots-valises. Afin de développer leur créativité artistique et littéraire, ils rédigent ensuite une notice surréaliste sur l'animal créé à la manière des *Poquettes volantes*, livres de poche originaux édités par Le Daily-Bul.



**Musée International du Carnaval et du Masque**  
Présents un peu partout dans le monde, les masques zoomorphes témoignent des relations homme-animal et permettent d'incarner des esprits de la nature, des divinités, des ancêtres, etc. Après avoir contemplé certaines pièces du musée, les élèves conçoivent leur propre masque zoomorphe, sur base du texte écrit au Centre Daily-Bul & C°.

**Durée :** 2h par site.  
**Quand :** toute l'année sur réservation (fermé le lundi).  
**Pique-nique :** sur réservation et sous conditions.  
**Tarif :** Centre Daily-Bul & C° : 2€/personne - MICM : 4€/personne (max. 25 personnes/groupe)

22

## Combiné Centre Daily-Bul & C° et Centre de la Gravure et de l'Image Imprimée : « Hier déjà demain »

**Centre Daily-Bul & C° et  
Centre de la Gravure et de l'Image Imprimée**

### HIER DÉJÀ DEMAIN

Amis de longue date, le Centre Daily-Bul & C° et le Centre de la Gravure et de l'Image imprimée vous proposent une expérience originale à mi-chemin entre le rêve et la réalité, le passé et l'avenir.

**Centre Daily-Bul & C°**  
Après une visite didactique à la découverte de la pensée Bul et de l'univers impertinent de Palone Bultari, les enfants sont amenés à questionner les frontières entre réalité et fiction. Ils couchent sur papier l'un de leur rêve que ce soit celui de la nuit dernière ou celui de toute une vie...



**Centre de la Gravure et de l'Image imprimée**  
Les artistes de CoBra et du Surréalisme de notre collection inspireront le travail en atelier où nous nous emparons des différents outils de l'estampe. C'est par l'image imprimée que nous évoquerons ce qui ne peut être entièrement décrit avec les mots.

**Durée :** 2h par site.  
**Quand :** toute l'année sur réservation (fermé le lundi).  
**Pique-nique :** sur réservation et sous conditions.  
**Tarif :** Centre Daily-Bul & C° : 3€/personne - CGI : forfait 100€ (max. 25 personnes/groupe)

24

Amis de longue date, le Centre Daily-Bul & C° et le Centre de la Gravure et de l'image imprimée vous proposent une expérience originale à mi-chemin entre le rêve et la réalité, le passé et l'avenir.

**Au Centre Daily-Bul & C° :** Après une visite didactique à la découverte de la pensée Bul et de l'univers impertinent de Palone Bultari, les enfants sont amenés à questionner les frontières entre réalité et fiction. Ils couchent sur papier l'un de leur rêve que ce soit celui de la nuit dernière ou celui de toute une vie...

**Au Centre de la Gravure :** Après une approche du mouvement artistique CoBra et du Surréalisme au travers des œuvres de notre collection, entrons en pratique et emparons-nous des différents outils de l'estampe. Tentons de compléter par l'image le récit de ce qui ne peut être entièrement dit.

## Combiné Centre Daily-Bul & C° et MiLL : « Des visages et moi »

Situés à deux pas l'un de l'autre, le MiLL et le Centre Daily-Bul & C° sont plus que des voisins. Ils partagent, de par leurs collections respectives, une certaine vision du surréalisme hainuyer. Laissez-vous tenter par une expérience inédite !

**Au Centre Daily-Bul & C°** : après une visite didactique à la découverte de la pensée Bul et de l'univers impertinent de Palone Bultari, les enfants créent un personnage, lui inventent un pseudonyme, imaginent son œuvre et sa biographie.

**Au MiLL** : les enfants transposent en volume le personnage inventé au Centre Daily-Bul & C°. Ils réalisent en argile son portrait avec ses expressions et sa personnalité, à l'image des sculptures réalisées par Idel Ianchelevici. Véritables portraits ou personnages imaginés, les sculptures témoignent de l'intérêt de l'artiste pour la figure humaine.

**Centre Daily-Bul & C° et MiLL**

### DES VISAGES ET MOI

Situés à deux pas l'un de l'autre, le MiLL et le Centre Daily-Bul & C° sont plus que des voisins. Ils partagent, de par leurs collections respectives, une certaine vision du surréalisme hainuyer. Laissez-vous tenter par une expérience inédite !

**Centre Daily-Bul & C°**  
Après une visite didactique à la découverte de la pensée Bul et de l'univers impertinent de Palone Bultari, les enfants créent un personnage, lui inventent un pseudonyme, imaginent son œuvre et sa biographie.



**MiLL**  
Les enfants transposent en volume le personnage inventé au Centre Daily-Bul & C°. Ils réalisent en argile son portrait avec ses expressions et sa personnalité, à l'image des sculptures réalisées par Idel Ianchelevici. Véritables portraits ou personnages imaginés, les sculptures témoignent de l'intérêt de l'artiste pour la figure humaine.

**Durée** : 2h par site.  
**Quand** : toute l'année sur réservation (fermé le lundi).  
**Pique-nique** : sur réservation et sous conditions.  
**Tarif** : Centre Daily-Bul & C° : 2€ /personne - MiLL : 3€ /personne. (max. 25 personnes/groupe)

23

## X. Rayonnement et communication

### 1. PARTENARIATS

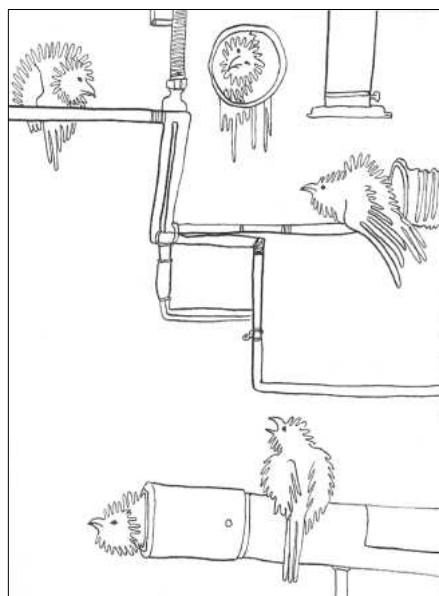
#### *1.1 Culture en ville*

La Haute Ecole Condorcet de Morlanwelz et Saint-Ghislain a sollicité le Centre dans le cadre de « Culture en ville », un projet de réalisation de bâches reprenant un court message mis en valeur graphiquement.

La directrice et l'artiste invité dans le cadre du Mi, Dominique Maes, ont chacun donné deux séances de cours aux étudiants afin de leur présenter ce qu'est un aphorisme et le contexte historique de son développement. Dominique Maes a également réalisé avec eux quelques travaux pratiques. L'objectif était d'aider les étudiants à mieux réfléchir leur projet et à en affiner la réalisation (mai 2021).

#### *1.2 La Cambre – communication visuelle et graphique*

Le 28 septembre, la directrice a donné une conférence aux étudiants en communication visuelle et graphique de La Cambre sur la thématique du Daily-Bul et de Pol Bury. L'objectif était de leur faire découvrir cet artiste afin de les encourager à réaliser un projet à partir d'un de ses textes. Les étudiants ont finalement réalisé des petits ouvrages à partir d'un texte de Bury composé de mots rappelant le chant des oiseaux. Le résultat sera exposé au Centre à partir du 26 avril 2022, à l'occasion du lancement des célébrations du centenaire de Pol Bury.



### ***1.3 La Cambre – module transdisciplinaire « Art(s) et écriture(s) »***

Les étudiants de La Cambre suivant le module transdisciplinaire « Art(s) et écriture(s) » se sont rendu au Centre ainsi qu’au Mill afin de visiter les expositions le 29 octobre. Leur professeur a demandé à la directrice de leur faire une présentation des activités et des publications du Daily-Bul.

### ***1.4 MOTAMO & Brock’n’roll factory***

Dans le cadre de Brock’n’roll factory (18-21 novembre), l’équipe de MOTAMO a organisé ses premiers ateliers pédagogiques liés au centenaire de Pol Bury, au Centre Daily-Bul & C° ainsi qu’à Keramis. Ces ateliers consistent en la réalisation de pantins articulés à l’effigie de Pol Bury. Différents modèles de pantins sont proposés ; ils ont été créés et sérigraphiés par Alain Regnier et la section « Arts » de l’Athénée provincial de La Louvière. Une guirlande de pantins a dès lors accueilli les visiteurs de Brock’n’roll factory.





Photographie Veronique Vercheval



Photographie Veronique Vercheval



Photographie Veronique Vercheval

## 2. PRETS ET PROJETS EXTERNES

### 2.1 *Projection*

L'asbl Recycllab (Strépy-Bracquegnies) a organisé un cycle de projection de films appelé Recyclap. Une soirée a été consacrée au Daily-Bul, avec projection du film *Le Daily-Bul : sur les talons d'Achille* et entretien avec le réalisateur Arthur Ghenne le 26 juin.



Photo Recycllab

### 2.2 *Exposition Hahaha*

Le Daily-Bul était présent au sein de l'exposition *Hahaha* organisée à l'ING Art Center à Bruxelles du 15 septembre 2021 au 16 janvier 2022.

Le Daily-Bul est évoqué en p.158-159 du catalogue, avec reproduction de la couverture de la revue n°10.





### 3. PRESSE

<p>Le Centre en général</p>	<p>→ Mathilde Lechien, « Une nouvelle directrice pour le Centre Daily Bul », <i>La Nouvelle Gazette</i>, 21/04/2021</p> <p>→ E. Brl., « La Louvière : le centre Daily-Bul prendra ses quartiers au château Gilson », <i>DH Les Sports</i>, 27/05/2021</p> <p>→ Centrissime, la Maison de Tourisme du Pays du Centre, « Le pays du Centre à Vhello », <i>Supplément Le Soir</i>, 21/06/2021</p> <p>→ MEL, « Le surréalisme en Hainaut », dans <i>Wallonie culture</i>, automne 2021</p> <p>→ Jeroen Kuypers, « Interview met... Marie Godet over Christian Dotremont, Synthese tussen woord en beeld », <i>The Art of Living</i>, février 2021</p> <p>→ Martine Pauwels, « Le futur directeur du centre de la gravure sera d'abord un gestionnaire », <i>La Nouvelle Gazette</i>, 02/11/2021</p>	<p>→ N. Elet., « La Louvière : visite de l'ambassadrice d'Australie à l'expo Motamo », 28/05/2021</p> <p>→ « L'interview spectaculaire », interview de Marie, <i>Antenne Centre</i>, 23/12/2021</p>	<p>→ Interview Marie, <i>Centre FM</i>, 22/06/2021</p>
<p>Mi</p>	<p>→ « Un Musée imaginaire et poétique à La Louvière », <i>Site de la Province de Hainaut</i>, 02/04/2021</p> <p>→ « Mi, Musée Imaginaire », <i>La Louvière à la Une</i>, avril 2021</p>	<p>→ « L'interview spectaculaire Un Musée imaginaire à La Louvière ? », <i>Antenne Centre</i>, 01/04/2021</p> <p>→ « Alors on change », <i>Tipik – RTBF</i>, 03/06/2021</p>	

Motamo	<ul style="list-style-type: none"> <li>→ « MOTAMO, l'exposition internationale du livre d'enfants au Centre Daily-Bul &amp; C° », <i>RTBF.be</i>, 12/05/2021</li> <li>→ G. BU., « Exposition « MOTAMO » à l'Etappenstall : des centaines de livres créés par des enfants », <i>DNA Erstein-Benfeld</i>, 16/06/2021</li> </ul>		
J-C Loubières	<ul style="list-style-type: none"> <li>→ <i>Art et métiers du livre</i>, Apparition dans l'agenda Juillet/Août 2021</li> <li>→ Lou Janssens, « Plongée dans la bibliothèque suspendue de Jean-Claude Loubières au Centre Daily-Bul &amp; Co », <i>RTBF.be</i>, 19/08/2021</li> <li>→ « Jean-Claude Loubières // À Justes titres », <i>Quefaire.be</i>, 24/08/2021</li> </ul>		

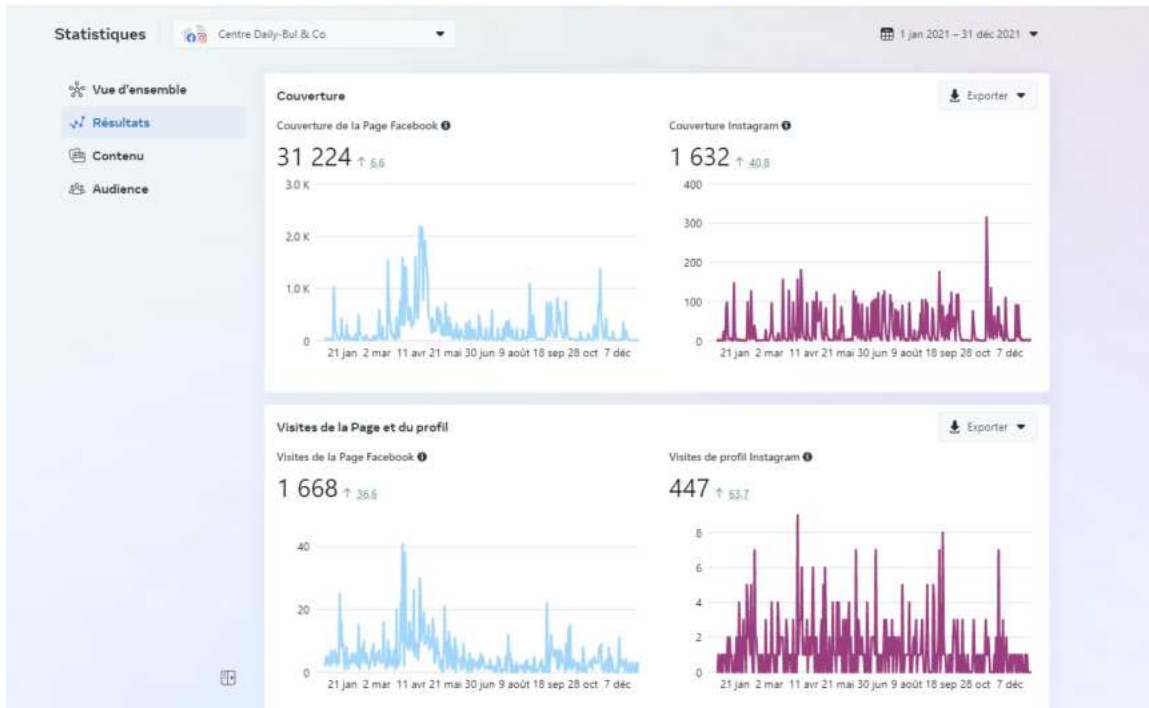
## 4. RESEAUX SOCIAUX

Le Centre Daily-Bul & C° est présent en ligne via son site internet, régulièrement mis à jour afin de suivre l'actualité des activités. Le Centre développe également une présence sur les réseaux sociaux.

### **2.1 Facebook**

En 2021, la page Facebook a été « likée » par 1.299 personnes qui suivent et reçoivent les actualités régulières postées par les membres de l'équipe mais aussi par nos fidèles lecteurs.

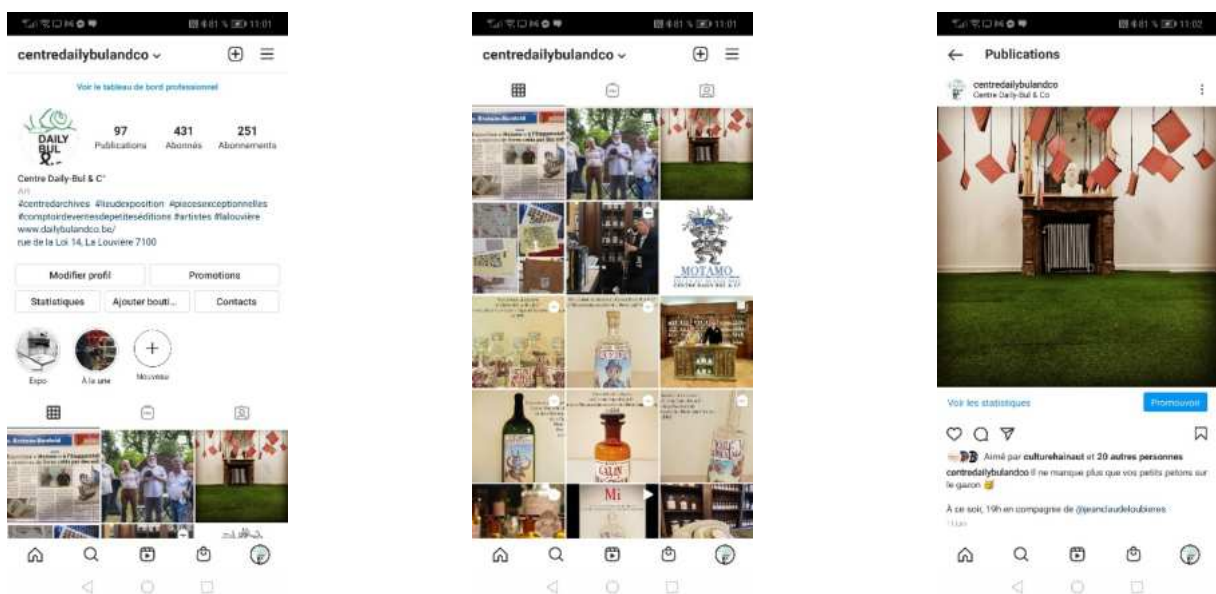
Une application a été développée pour intégrer automatiquement le fil d'actualités Facebook sur la page d'accueil du site internet. Les personnes qui ne sont pas présentes sur Facebook peuvent ainsi avoir accès au contenu qui y est posté.



## 2.2 Instagram

En 2019, le Centre Daily-Bul & C° a créé son propre compte Instagram qui est également lié automatiquement à la page Facebook.

Au 31 décembre 2021, le Centre avait partagé 132 publications. Il est suivi par 546 abonnés.



# XI. Intervention des pouvoirs subventionnant et partenariats

## 1. FEDERATION WALLONIE-BRUXELLES

Le Centre bénéficie d'une subvention récurrente de la Fédération Wallonie-Bruxelles dans le cadre de son contrat-programme (prolongé par un avenant pour l'année 2021). Il assume sur fonds propres – outre l'administration, le personnel, les publications, les activités et le nettoyage – les postes suivants : frais de téléphone, maintenance de la base de données, leasing de la photocopieuse, assurances, matériel d'archivage, petites fournitures, matériel d'exposition, développement et mises à jour du site internet, etc.

## 2. PROVINCE DE HAINAUT

- Hainaut Culture Tourisme : subvention pour les expositions (8.000 euros), achats de catalogues, envois de mailings (+/- 1.600 adresses en Belgique); diffusion des affiches et flyers.
- Relais presse : site et portail de la Province, *Dialogue Hainaut*, newsletter, partage de publications et événements Facebook.
- Bibliothèque centrale de la Province de Hainaut : accompagnement de la procédure d'archivage, maintenance et renouvellement du matériel informatique, partenariats dans le cadre de manifestations littéraires et pédagogiques.
- DGSi : hébergement de la base de données sur le serveur provincial et du site internet.
- Service Audiovisuel : matériel de projection, sonorisation et mise à disposition de projectionnistes.
- Secteur Education permanente et Jeunesse : mise à disposition d'animateurs dans le cadre d'activités et de rencontres.
- Mise à disposition d'un PC portable.

## 3. VILLE DE LA LOUVIÈRE

- À partir de 2016, un transfert de la masse salariale affectée précédemment par la Ville de La Louvière au détachement d'une personne a permis de créer le poste de Direction à temps plein (en complément et remplacement du poste de coordinateur à temps partiel) et ce pour un montant annuel de 37.580 €.
- Prise en charge des frais de fonctionnement, d'entretien et de réparation du bâtiment (alarmes, ascenseur, éclairage, jardin, chaudière...).
- Relais Presse (*La Louvière à la Une*, newsletter...)

- Prêt de matériel lors d'événements : chaises, praticable...
- Possibilité d'impression via l'imprimerie communale à des tarifs attractifs.

## 4. PARTENARIATS

### ***4.1 Partenariat structuré : Central***

Central met différents services à la disposition du Centre Daily-Bul & C° :

- Service technique et régie : montage et démontage des expositions ; sonorisation des discours ; prêt de véhicules pour certains transports.
- Service du Personnel : élaboration des contrats, relations avec le secrétariat social pour le personnel permanent et les vacataires (états de prestations, déclarations, fiches de salaires...), aide à la gestion RH.
- Comptabilité : encodage, situations comptables, bilan et comptes de résultats, déclaration fiscale, déclaration du patrimoine, paiements courants, etc.
- Gardiennage : lors de la Biennale ARTour, le Centre Daily-Bul & C° met ses salles à la disposition de Central afin d'accueillir une exposition s'inscrivant dans la thématique de la Biennale et en assure une partie du gardiennage ainsi que la promotion (mailings et réseaux sociaux). Dans le cadre de ce partenariat, Central prend en charge la moitié du gardiennage par un étudiant ou un vacataire les week-ends et jours fériés (de juin à début septembre).
- Billetterie : gestion des réservations pour les spectacles coproduits (Musique au salon, etc.).

### ***4.2 Partenariats réguliers***

- Participation à PARC, la Plate-forme muséale en région du Centre ([www.parcmuseum.be](http://www.parcmuseum.be)).
- Archives de la Ville de La Louvière (archivage et prêt de documents).
- Culture et vous, réunissant citoyens et acteurs culturels de La Louvière.
- Centre de la Gravure et de l'Image imprimée (synergies en matière de calendrier, prêt d'œuvres, coproduction de rencontres, etc.).
- Musée Ianchelevici devenu MiLL en 2017 (synergies en matière de calendrier, prêt de matériel d'exposition et réserves mutualisées au Centre Daily-Bul & C°, etc.).

- PEP’S Fédération Wallonie-Bruxelles (numérisation).
- Asbl Aram (captations sonores).
- Fondation Folon (prêt prolongé des socles pour l’exposition des sculptures de Pol Bury dans le jardin).
- Centre FM – Radio locale qui fait systématiquement la promotion de nos événements.
- Bibliothèques provinciales : ateliers d’écriture régulièrement tenus par M.-C. Jaumotte au sein du Centre et en lien avec ses activités.

## 5. AFFILIATIONS ET ABONNEMENTS

Le Centre s’est affilié à l’Association des Archivistes Francophones de Belgique, ce qui permet d’être en communication constante avec des archivistes via un forum de discussion, mais également de recevoir des bulletins d’information sur les différentes actualités parues dans le milieu des archivistes et sur les formations ou colloques portant sur le traitement des archives.

Le Centre s’est également affilié à la fédération Musées et sociétés en Wallonie (MSW – voir le portail des musées [www.museesenwallonie.be](http://www.museesenwallonie.be)).

Le Centre est abonné au *Carnet et les Instants*, à la revue *Libelle*, à la *Lettre du Patrimoine* et s’est inscrit pour recevoir de multiples newsletters (Comptoir des Editeurs, Mac's, Maison du Livre, Passa Porta, Tropismes, Librairie Wallonie-Bruxelles, etc.).

## XII. Perspectives 2022

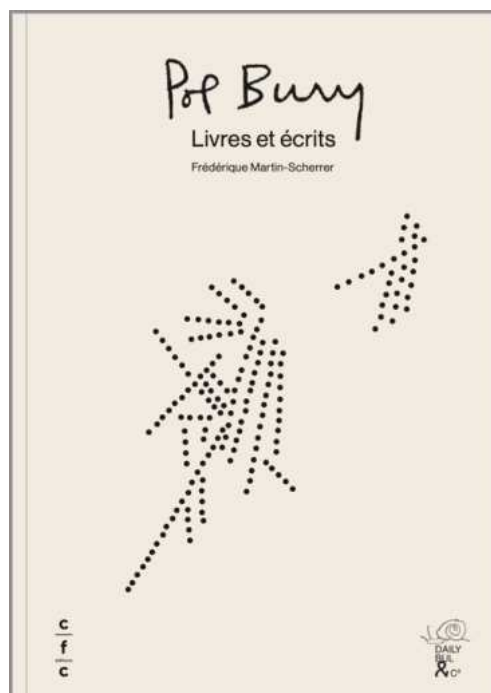
### 1. ARCHIVAGE

En 2022, l'archiviste sera prioritairement mobilisée autour de la publication de l'ouvrage de Frédérique Martin-Scherrer, *Pol Bury. Livres et écrits* et du centenaire Bury en général ; autour de l'accueil du fonds Suzy Embo ; et autour du dossier des archives radiophoniques de Thierry Genicot.

### 2. ACTIVITES 2022

#### 2.1. Publication

La publication principale de l'année 2022 est celle qui a lancé toute l'organisation d'une célébration pour le centenaire de Pol Bury : l'ouvrage que la chercheuse Frédérique Martin-Scherrer a consacré aux écrits de Pol Bury. Il sera publié par le Centre en coédition avec la maison d'édition bruxelloise CFC-éditions, qui a déjà publié des ouvrages sur des proches de Bury tels que Suzy Embo ou Christian Dotremont.



## 2.2 Expositions

### 2.2.1 CACTUS INEBRANLABLE S'EXPOSE

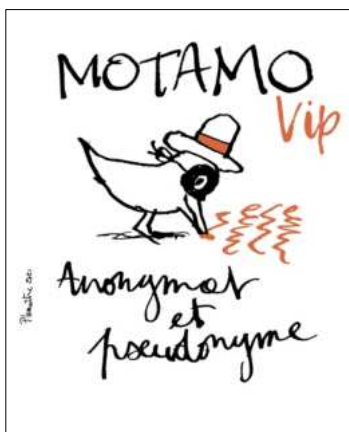
Cette exposition présente au public les œuvres que l'on retrouve sur les couvertures des livres édités par Cactus Inébranlable : des collages d'André Stas aux dessins de Serge Poliart, en passant par les travaux de Capitaine Lonchamps, Emelyne Duval, Joëlle Pontseel ou Remy Van den Abeele. Tout l'art de l'éditeur est d'opérer des accouplements, aussi justes qu'improbables, entre des textes et des œuvres aux fortes personnalités.

Regroupées sous les thématiques de l'humour noir, de la sensualité et de la poésie, les créations artistiques présentées dans cette exposition offrent un aperçu de l'univers littéraire détonnant façonné par « l'éditeur qui gratte et qui pique ».

D'après une idée originale et avec le concours du Famenne & Art Museum.



### 2.2.2 MOTAMO VIP



A la suite du succès de la première édition de la biennale MOTAMO au sein du Centre, il a été décidé de pérenniser le partenariat. En 2022 se tiendra un week-end « VIP » qui préfigurera la biennale 2023. La thématique choisie pour l'édition 2023 suit la thématique qui dominera les activités du Centre Daily-Bul & C° cette année-là : anonymat et pseudonyme.



### 2.2.3 POL BURY – 100 ANS

Le grand projet de l'année 2022 est le centenaire de Pol Bury, un des deux fondateurs du Daily-Bul. Le Centre Daily-Bul & C° coordonne un grand projet inclusif et collaboratif avec le Mill. Il réunit plus de vingt partenaires différents sous l'appellation *Pol Bury – 100 ans*.



## Annexe : rapport d'activité du Mi



UN FUTUR POUR LA CULTURE  
Mi – Le Musée imaginaire  
RAPPORT D'ACTIVITE

I.	LE PROJET	4
1.	Objectifs initiaux et adaptations	4
2.	Les partenaires	6
3.	Le public touché	6
4.	Calendrier	7
II.	LES REALISATIONS	8
1.	Au Centre Daily-Bul & C° : exposition du Musée imaginaire	8
2.	Activités hors les murs	12
a.	Complicité avec le Mill	12
b.	Rencontres dans les Maisons de quartier	13
c.	Le Comptoir poétique	15
3.	Création de pièces	16
a.	Dominique Maes : les produits imaginaires	16
b.	Lionel Maes : la Machine à aphorismes	18
4.	La création comme support de communication – la communication comme opportunité de créer	20
a.	Cartes de vœux	21
b.	Réalisation de capsules vidéo	21
c.	Site internet	24
d.	Autour de l'exposition	24
e.	Présence au Centre de vaccination	26
f.	Bannières sur l'ancien Hôtel de ville de La Louvière — 26 avril jusqu'à début septembre	27
III.	EXTENSIONS	28
1.	Participation à <i>Plan fixe</i>	28
2.	Exposition à la Galerie du Parc (Foyer culturel de Manage)	28
3.	Fête de clôture	29
IV.	REVUE DE PRESSE : SELECTION	30
V.	BILAN	32

**S**i la chaise est toujours assise\* , nous avons pris la décision de rester debout !  
La Manufacture de la Grande Droguerie Poétique et le Centre Daily-Bul & C° se sont réunis dans la création du Mi, le Musée imaginaire.  
Alors que la pandémie rend chaque projet si aléatoire, nous osons encore et persévérons à créer nos utopies essentielles. Merci de nous aider à communiquer que tout est toujours possible.  
Distillons ensemble les remèdes culturels à la mélancolie et préparons un futur pour la culture.  
Si tout parait nous vouloir tristes, osons ériger ensemble des barricades de joie.

Dominique Maes  
Président Directeur Généreux  
de la Manufacture de la Grande  
Droguerie Poétique

\* Achille Chavée



# I. LE PROJET

Le projet du Mi – le Musée imaginaire – est né de l’association du Centre Daily-Bul & C° et de la Manufacture de la Grande Droguerie Poétique. Il a été officiellement lancé le 1<sup>er</sup> avril 2021 et s’est poursuivi jusqu’à la fête de clôture du 3 octobre 2021. Le projet a pris différentes formes et a évolué au fil du temps afin de s’adapter au mieux aux nécessités liées à la crise sanitaire.

## 1. Objectifs initiaux et adaptations

L’objectif du projet, né du contexte de crise sanitaire, était double : il s’agissait d’une part, pour le Président Directeur Généreux de la Manufacture, de poursuivre ses créations personnelles (production et installation de flacons métaphoriques), **en s’inspirant des archives et de l’histoire du Daily-Bul**, et plus largement, selon ses propres mots, de « la culture vivifiante du surréalisme libertaire distillée à La Louvière ». D’autre part, il s’agissait d’aller à la **rencontre de la population** louviéroise notamment via des interventions prenant place en dehors du Centre Daily-Bul & C°. Pour ce faire, deux artistes louviéroises ont été associées au projet : une cinéaste, Nadège Herrygers, et une comédienne, Linda Vaccarello.

Afin d’élargir la portée des actions, un site internet faisant office de journal de bord a été prévu dès le début du projet ([museemi.be](http://museemi.be)). Enfin, une des ambitions majeures du projet était la création d’un appareil croisant poésie et intelligence artificielle : une « Machine à aphorismes » conçue par l’artiste numérique Lionel Maes.

Au-delà de ces objectifs, qui ont été concrétisés, la crise sanitaire a nécessité une adaptation continue du projet, qui s’est principalement traduite des façons suivantes :

- Pour pallier les limitations en matière d’activités « en présentiel », la dimension **audiovisuelle et numérique** du projet a été accentuée. L’équipe du Musée imaginaire s’est associée à l’équipe de production d’Antenne Centre Télévision pour créer une série de capsules vidéo. Ces capsules ont été diffusées progressivement – d’abord sur Antenne Centre, ensuite sur d’autres télévisions et sur internet. Le Musée imaginaire ne s’est pas uniquement créé un relais en ligne via le site internet, il a aussi investi les réseaux sociaux. En particulier, la Machine à aphorismes alimente aujourd’hui son propre compte Instagram.
- Pour la même raison, la **communication visuelle** est devenue une dimension importante du projet : les supports ont été multipliés et traités comme des espaces de création à part entière. L’exposition s’est ainsi poursuivie dans la rue, via la réalisation d’une série d’affiches, la diffusion de roll-up, l’affichage de bannières sur l’ancien Hôtel de ville, etc.
- Enfin, en raison du manque de contact social causé par le confinement, une attention particulière a été réservée aux **rencontres avec les populations ayant particulièrement souffert de la crise**, tels que les seniors et les enfants.

Le détail des activités est présenté ci-dessous.

# Mi

## MUSÉE IMAGINAIRE

### MANIFESTE EN MOUVEMENT PERMANENT

1. Le **Mi** est un musée imaginaire. Sans mur, il propose ses portes ouvertes.
2. Le **Mi** existe à force d'être imaginé tout comme la Manufacture de la Grande Droguerie Poétique est devenue réelle en créant ses produits imaginaires.
3. Le **Mi** rassemble les complicités créatives et s'incarne pour un temps grâce à la rencontre du Centre Daily-Bul & C° avec la Manufacture de la Grande Droguerie Poétique. Et vice versa.
4. Le **Mi** s'enracine voluptueusement dans le surréalisme libertaire belge, les beaux restes de Dada, la pensée Bul, la Pataphysique et les activités croquignolles et Pots Ethiques du Président Directeur Généreux de la Manufacture, entre autres choses.
5. Le **Mi** n'a pas peur des mots.
6. Le **Mi** n'est jamais sage, tout comme les images.
7. Le **Mi** aime les gens et poursuit la lutte avec classe.
8. Le **Mi** est un organisme vivant, libre, en mutation permanente.
9. Le **Mi** rassemble les bonnes volontés créatives conscientes d'être en vie et sachant que cela ne va pas durer.
10. Le **Mi** est au centre de tout à commencer par la ville de La Louvière, en Belgique, mais le **Mi** se décale infiniment selon la logique de la spirale.
11. Le **Mi** ne fait pas les choses à moitié.
12. Le **Mi** n'a aucune frontière.
13. Le **Mi** est un remède à la morosité.
14. Le **Mi** est un jeu extrêmement sérieux.
15. Le **Mi** est essentiel et propose un futur pour la culture.
16. Le **Mi** est capable de tout en collectionnant les petits riens.

## 2. Les partenaires

### Les artistes :

- Dominique Maes, Président Directeur Généreux de la Manufacture de la Grande Droguerie poétique : coordination artistique ; réalisation des expositions et animations, création des capsules, des supports de communication ;
- Lionel Maes, artiste numérique : conception du site internet et de la Machine à aphorismes ;
- Nadège Herrygers, spécialiste de cinéma d’animation et en particulier de stop motion : création des capsules vidéo ; le salaire étant pris en charge par la Province de Hainaut.
- Linda Vaccarello, comédienne : création des capsules et réalisation des animations (Maisons de quartier etc.) ; la rémunération étant prise en charge par la Province de Hainaut.
- L’équipe de la section Production d’Antenne Centre : création des capsules vidéo.

### Les pouvoirs publics :

- Fédération Wallonie-Bruxelles : financement de l’ensemble du projet grâce au programme *Un futur pour la culture* ;
- Province de Hainaut : soutien du Service Cinéma et du Service Education permanente et Jeunesse pour la rémunération de Nadège Herrygers et Linda Vaccarello ; aide-service pour l’envoi postal ; soutien au niveau de la communication ;
- Ville de La Louvière : aide-service au niveau de la communication (notamment affichage des bâches du Mi sur l’ancien Hôtel de ville).

### Les institutions :

- Le Centre Daily-Bul & C° : porteur du projet ;
- Le Mill (Musée Ianchelevici) : partenariat ponctuel.

## 3. Le public touché

- Exposition : 185 visiteurs ;
- Animations hors les murs : 350 personnes (en particulier 160 personnes dans les Maisons de quartier – public senior – et 38 enfants) ;
- Diffusion des capsules en télévision (Antenne Centre, Canal Zoom) et sur les écrans placés dans la salle d’attente du Centre de vaccination Louv’Expo : chiffre inconnu ;



- Ressources pérennes librement accessibles : site internet du Mi ([www.museemi.be](http://www.museemi.be)) ; capsules vidéo disponibles sur le site et sur Youtube ; compte Instagram « machineaaphorismes ».

## 4. Calendrier

Décembre 2020 – janvier 2021	<b>Avant-goût du projet</b> : création de cartes de vœux et envoi des vœux au gouvernement et à notre fichier
Janvier	Lancement du site internet
Mars	Tournage des capsules vidéo
31 mars	Début de la présence du Mi au Centre de vaccination de La Louvière (Louv'Expo)
1 <sup>er</sup> avril	<b>Lancement du projet</b> : « Conférence où rien ne presse » et ouverture de l'exposition
1 <sup>er</sup> avril – 9 mai	Exposition au Centre Daily-Bul & C°
Avril – mai	Première diffusion des capsules sur Antenne-Centre
Avril – août	Présence du Mi au sein de l'exposition <i>Jour après jour</i> au Mill ; intervention des artistes du Mi les 14 et 15 avril
26 avril	Installation des bannières du Mi sur la façade de l'ancien Hôtel de ville (présence jusqu'au 15 septembre)
Avril – juin	Rencontres hors les murs dans les Maisons de quartier
mai – 3 octobre	Comptoir poétique au Centre Daily-Bul & C°
1 <sup>er</sup> juillet – 3 octobre	Présence de la Machine à aphorismes au Centre Daily-Bul & C°
3 octobre	Fête du Musée imaginaire
Décembre	Envoi des vœux – transition vers le projet suivant

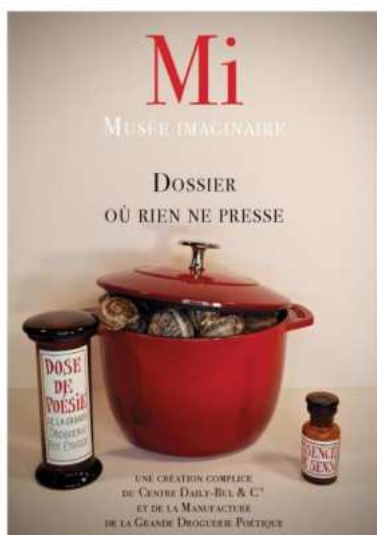
## II. LES REALISATIONS

### 1. Au Centre Daily-Bul & C° : exposition du Musée imaginaire

Du 1<sup>er</sup> avril au 9 mai 2021.

Cette exposition est un des événements principaux de l'aventure du Musée imaginaire. Présentée au Centre Daily-Bul & C°, elle mettait en exergue les différentes thématiques qui traversent le travail de Dominique Maes : aphorismes, jeux de mots / jeux visuels, travail graphique... Elle comportait même une salle érotique.

En raison des restrictions liées à la crise sanitaire, l'exposition ne s'est pas ouverte par un vernissage mais par une « Conférence où rien ne presse » le 1<sup>er</sup> avril 2021.



Dominique Maes forme les étudiantes et la bénévole qui assurent le gardiennage de l'exposition le week-end.








## BON DE COMMANDE D'UN PRODUIT IMAGINAIRE

Le **Mi** vous propose d'imaginer ici le produit dont vous avez le plus grand désir.  
Il vous suffit de compléter ce document et de le déposer à l'entrée de l'exposition/  
événement ou de nous le faire parvenir par courriel : [lemuseemi@gmail.com](mailto:lemuseemi@gmail.com)  
Une surprise non rentable sera proposée aux plus époustouflantes propositions.

Nom : ..... Prénom : .....

Adresse courriel : .....

Age : ..... Lieu de vie : .....



Écrivez sur le flacon vide mais déjà plein de sens, le nom du produit que vous désirez ardemment.  
Et un commentaire explicatif si vous le désirez :

À la disposition des visiteurs : un carnet de jeux pour les enfants et des *Bons de commande d'un Produit imaginaire* pour tous.



TOUT VOUS PARAÎT **ABSURDE ?**

REJOIGNEZ SANS TARDER

L'ESSENTIEL.

CE DIMANCHE 9 MAI

LA MANUFACTURE DE LA GRANDE

DROGUERIE POÉTIQUE

PRÉSENTE ENCORE SES FLACONS, BOCAUX ET BOUTEILLES

AINSI QUE DE NOMBREUSES SURPRISES

AU CENTRE DAILY-BUL & C°

À LA LOUVIÈRE EN BELGIQUE,

CLÔTURANT AINSI LE PREMIER ÉPISODE DU

# Mi

(MUSÉE IMAGINAIRE)

VENEZ Y FAIRE VOTRE PLEIN DE SENS !

LE PRÉSIDENT DIRECTEUR GÉNÉRAL SERA PRÉSENT À PARTIR DE 14 H ET JUSQU'À 17 H 10

RÉSERVATION POLIE ET DÉSFECTÉE OBLIGATOIRE

TENU DE VILLE RECOMMANDÉE

GROUPES LIMITÉS ET MASQUES ORIGINAUX BIENVENUS

CONTACT ET RÉSERVATIONS :

CENTRE DAILY-BUL & C°

0032 (0) 64 22 46 99

## 2. Activités hors les murs

### a. Complicité avec le Mill

Le Mi s'installe au Mill ! De mi-avril jusqu'à la fin août 2021, les produits imaginaires sont invités à dialoguer avec les œuvres présentées dans l'exposition *Jour après jour. Une collection artistique raconte la crise*. Cette exposition très remarquée retrace les différentes périodes du confinement via des œuvres d'art. Les flacons de produits imaginaires sont venus ponctuer le parcours en apportant un contrepoint plein d'humour et d'esprit aux œuvres exposées. Une bouffée d'Art frais indispensable !

Le Président Directeur Généreux de la Manufacture et Madame Sidoine ont pu rencontrer le public lors du week-end du 14-15 avril. Ils y ont distillé des doses d'enthousiasme et quelques voyages immobiles en bocaux fort pratiques.





#### b. Rencontres dans les Maisons de quartier

Les rencontres avec des groupes ont pu être organisées à partir du mois d'avril, en extérieur. Grâce au Laboratoire Mobile de la Manufacture de la Grande Droguerie Poétique, le Président Directeur Généreux a pu présenter ses flacons aux habitants des différentes Maisons de quartier de La Louvière (Strépy-Bracquegnies, La Croyère, Saint-Vaast, Houdeng...). La plupart des groupes étaient constitués de seniors ; quelques groupes d'enfants ont également pu participer à cette activité.

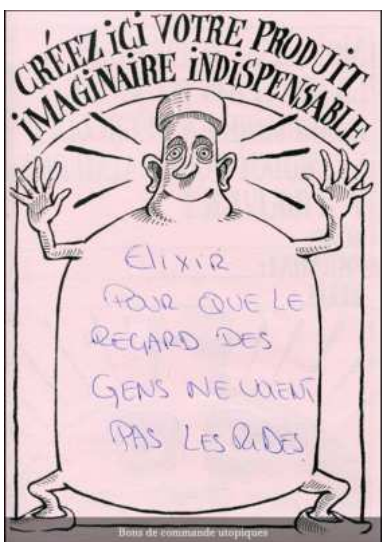
À la fin de la rencontre, les participants étaient invités à créer leur propre remède poétique en complétant des Bons de commande utopiques.

Ces rencontres publiques ont constitué des moments particulièrement forts de l'aventure du Mi. Pour beaucoup de participants, il s'agissait des premières activités de groupe réalisées après le confinement ; le plaisir qu'avaient les participants à se retrouver était palpable. Ces interventions qui prennent forme en fonction de la réponse du public constituaient le support idéal pour aborder cette période éprouvante. Elles ont offert un moment de relâchement permettant d'évoquer en douceur les difficultés, d'en rire et de leur trouver des remèdes qui, bien qu'imaginaires, apportaient un réconfort réel.

Les premières rencontres ont été suivies par une équipe de télévision afin de réaliser un reportage présenté dans l'émission *Alors on change !* (Tipik).







### c. Le Comptoir poétique

Le Comptoir poétique du Mi a été installé début mai dans l'espace « garage » du Centre Daily-Bul & C°. Cet espace est ouvert sur la rue et est donc visible de tous les passants. De juin à octobre, une rencontre des artistes avec le public a été organisée les premiers dimanches du mois. En dehors de cet horaire, des rencontres avec des groupes ont été réalisées sur rendez-vous (p.ex. CPAS de La Louvière, Article 27...).

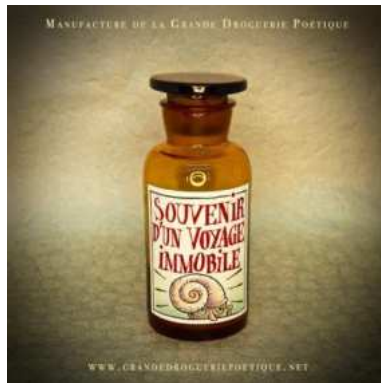
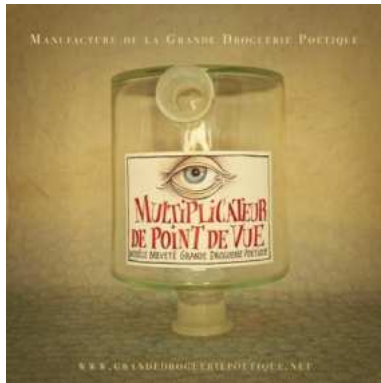
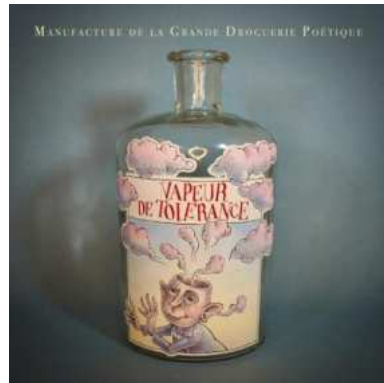
La création du Comptoir répondait à plusieurs objectifs : prolonger la période de visibilité des produits poétiques, offrir un lieu de rencontre respectant les règles sanitaires mais aussi permettre une accessibilité maximale des activités. Ce lieu ne nécessitant aucune entrée dans l'espace du Centre proprement dit, il est davantage accessible aux personnes intimidées par les lieux culturels ou n'en ayant pas la pratique.



### 3. Création de pièces

#### a. Dominique Maes : les produits imaginaires

La crise sanitaire et l'importance qu'elle a conféré à la dimension médicale au sein de la société ont souligné la pertinence de la démarche de Dominique Maes. Ses créations « pharmaceutiques » et poétiques ont dès lors été investies d'une mission aussi urgente que réelle : contrebalancer les effets néfastes de cette crise. La distance, l'humour, l'appel à la liberté que les produits offrent sont devenus dans ce contexte plus nécessaires que jamais. La crise et ses conséquences ont également suscité l'invention de nombreux produits nouveaux. Ces créations ont rejoint la collection de la Manufacture de la Grande Droguerie Poétique.



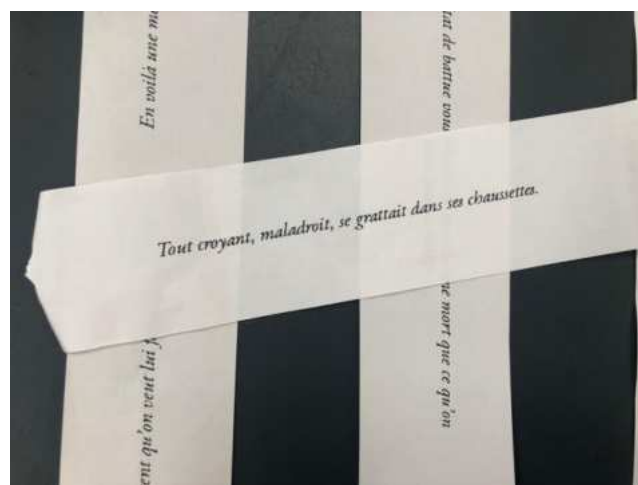
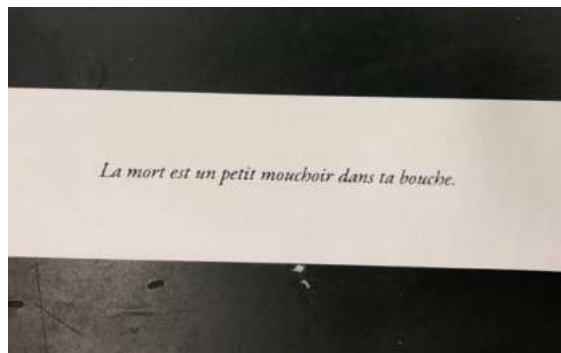
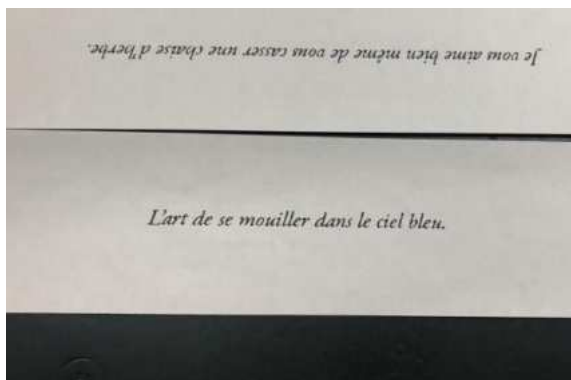


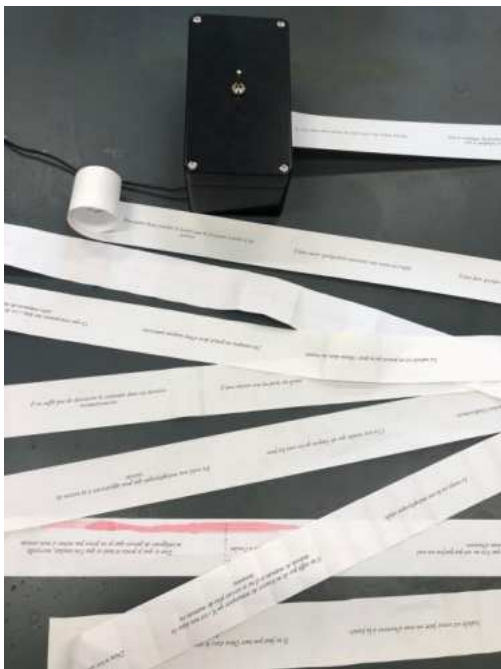
etc.

## b. Lionel Maes : la Machine à aphorismes

Prenant au pied de la lettre l'aspiration surréaliste à une « écriture automatique », Lionel Maes, artiste numérique, a créé pour le projet du Mi une Machine à aphorismes. Cette machine à intelligence artificielle a été programmée pour générer un « aphorisme » à chaque fois que son interrupteur est actionné. Pour ce faire, la machine a été « nourrie » d'aphorismes d'Achille Chavée. Le principe complexe sur lequel elle repose a pour conséquence que certaines phrases générées n'ont pas de sens ou que la machine « invente » des mots. Puis, tout à coup, l'étincelle jaillit et l'on se retrouve face à une phrase magnifique... Intelligence artificielle et émotions réelles...

Afin de donner davantage de diffusion aux aphorismes qui sortent sous format papier, un relais vers un compte Instagram propre a été conçu par l'artiste. On peut donc retrouver les productions de la machine sur le compte @machineaphorismes.





#### 4. La création comme support de communication – la communication comme opportunité de créer

L'importance croissante prise par les réseaux sociaux, mais aussi la crise sanitaire et les difficultés qu'elle a causées dans l'accès aux manifestations culturelles, a amené les acteurs du projet à en accentuer une dimension : la communication. Celle-ci n'est pas envisagée simplement comme un relais des activités mais comme **un lieu de création propre**. Dès lors, elle a pris de nombreuses formes différentes afin de multiplier les canaux de diffusion.

## a. Cartes de vœux

En avant-goût du projet : création de cartes de vœux et envoi des vœux au gouvernement et à notre fichier (décembre 2020 – janvier 2021).



## b. Réalisation de capsules vidéo

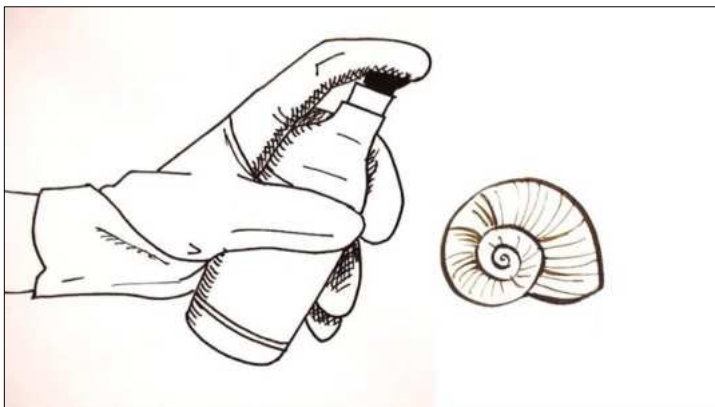
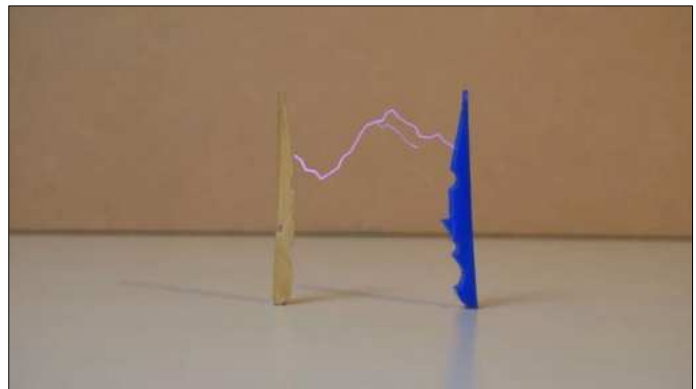
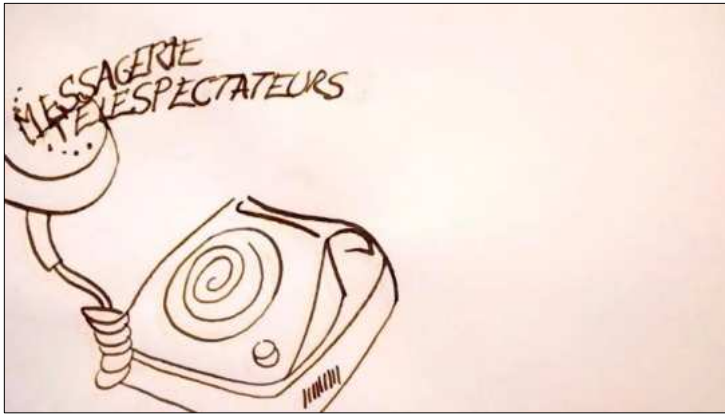
Pour pallier les difficultés à rencontrer le public, les complices du Musée imaginaire ont décidé de tourner une série de capsules vidéo en collaboration avec Antenne Centre. Les scénarii ont été écrits par Dominique Maes, Linda Vaccarello qui incarne Madame Sidoine, standardiste volubile du Mi, Didier Caille, Aurélie Willems ainsi que Nadège Herrygers. Cette dernière, spécialiste de cinéma d'animation, crée également des animations d'objets philosophes, notamment via la technique du stop motion.

Ces capsules distillées progressivement sur Antenne Centre ont ensuite été reprises par Canal Zoom et d'autres télévisions locales.

Elles sont également disponibles sur Youtube et sur le site du Mi : [museemi.be](http://museemi.be).







YouTube

Rechercher

Accueil  
Explorer  
Abonnements  
Bibliothèque  
Historique

Connectez-vous à YouTube pour cliquer sur "J'aime", ajouter un commentaire et vous abonner.

SE CONNECTER

LE MEILLEUR DE YOUTUBE

- Musique
- Sport
- Jeux vidéo
- Films
- Actualités

**Le Musée imaginaire**  
6 vidéos • 22 vues • Dernière modification le 12 mai 2021

**Centre Daily-Bul & Co** S'ABONNER

- 1 Le Musée imaginaire - Le gel hydropoétique  
Centre Daily-Bul & Co 2:07
- 2 Le Musée imaginaire - L'huile de décalage  
Centre Daily-Bul & Co 2:13
- 3 Le Musée imaginaire - Cocktail de bisous  
Centre Daily-Bul & Co 2:15
- 4 Le Musée imaginaire - Dose d'enthousiasme  
Centre Daily-Bul & Co 2:32
- 5 Le Musée imaginaire - Don d'Ubiquité  
Centre Daily-Bul & Co 2:14
- 6 Le Musée imaginaire - Le vaccin contre la bêtise  
Centre Daily-Bul & Co 2:12

### c. Site internet

Un site internet a été conçu par Lionel Maes pour diffuser les différents rendez-vous du Mi et garder une trace de l'aventure sous forme de journal de bord : [www.museemi.be](http://www.museemi.be).



### d. Autour de l'exposition

L'exposition s'étend au-delà des murs du Centre Daily-Bul & C°. Au lieu de produire une affiche pour promouvoir l'exposition, Dominique Maes les a multipliées, transformant en quelque sorte les rues en lieu d'exposition : une série de quinze affiches différentes est créée et diffusée. Celles-ci sont également offertes aux visiteurs. Des badges sont réalisés et offerts également. Des gif (images animées) sont créés à partir des dessins de Dominique Maes et diffusés sur les réseaux sociaux.





Gif's à découvrir sur

<http://www.dailybulandco.be/les%20affiches%20Mi.html>

#### e. Présence au Centre de vaccination

À l'invitation de la Ville de La Louvière, le Mi est invité à être présent au Centre de vaccination de Louv'Expo. Les personnes qui attendent de se faire vacciner peuvent découvrir les roll-up qui y sont installés et visionner les capsules sur les écrans. La crise sanitaire étant véritablement au centre de la démarche du Mi, cette présence est très significative.



f. Bannières sur l'ancien Hôtel de ville de La Louvière — 26  
avril jusqu'à début septembre

Faveur exceptionnelle pour le Mi : l'autorisation de la Ville de disposer deux bannières de huit mètres de hauteur sur l'ancien Hôtel de ville de La Louvière. Les murs deviennent ainsi d'immenses cimaises. Une façon d'apporter une dose conséquente d'Enthousiasme et d'Emerveillement aux passants !



## III. EXTENSIONS

### 1. Participation à *Plan fixe*

Le 20 août, Dominique Maes était invité dans le cadre du Mi à participer à la soirée *Plan fixe* au Parc Gilson à La Louvière. Il s'agit d'un événement en plein air, théâtral, cinématographique et immersif, organisé par Central.



### 2. Exposition à la Galerie du Parc (Foyer culturel de Manage)

Du 25 au 29 septembre, la Manufacture de la Grande Droguerie poétique était l'invitée d'honneur de cette édition de la série d'expositions *Nic & Pic* à la Galerie du Parc (Foyer culturel de Manage). Ces expositions présentent des artistes liés par l'impertinence de leur démarche.

**Exposition**  
du sam. 25 au mer. 29/09  
Semaine 16H - 18H / WE 14H - 18H  
Entrée libre

**Nic & Pic 3**  
**...et la Manufacture de la**  
**Grande Droguerie Poétique**

Dessins - peintures - caricatures - BD -  
photographies...

Avec la participation de Bacq, Carreyn,  
Stas, Decressac, Poliart (El Batia moürt  
sof), St Garp, Staquet, Vandelois, Watrin,  
Pinon, Lenoir, Flam, Despiegeleer et bien  
d'autres encore. Mercredi 29 septembre  
Interventions spectaculaires du Président  
Directeur Généreux et de Madame Sadoine.

### 3. Fête de clôture

Les bouleversements de calendrier causés par la crise ont réduit fortement la durée de l'exposition du Mi. La décision a dès lors été prise de prolonger cette aventure via le Comptoir poétique, animé chaque premier dimanche du mois par les artistes.

Le projet s'est terminé par la Fête de clôture du Mi le premier dimanche d'octobre.



Fête de clôture, 3 octobre 2021.

## IV. REVUE DE PRESSE : SELECTION

- Interview télévisée sur Antenne Centre : « L'INTERVIEW SPECTACULAIRE. Un Musée imaginaire à La Louvière ? », 1<sup>er</sup> avril 2021.

<https://www.antennecentre.tv/article/linterview-spectaculaire-un-musee-imaginaire-la-louviere>



- Reportage télévisé sur Canal Zoom : « Un musée imaginaire pour la Manufacture de la Grande droguerie poétique », 9 avril 2021.

### Un musée imaginaire pour la Manufacture de la Grande droguerie poétique

Le président directeur général de la Grande droguerie poétique vient de créer... un musée imaginaire. Dominique Maes s'est associé avec le centre Daily-Bul pour le mettre sur pied. C'est là-bas, dans ce centre installé à La Louvière, qu'est exposée en ce moment une partie des produits du Perwézien.

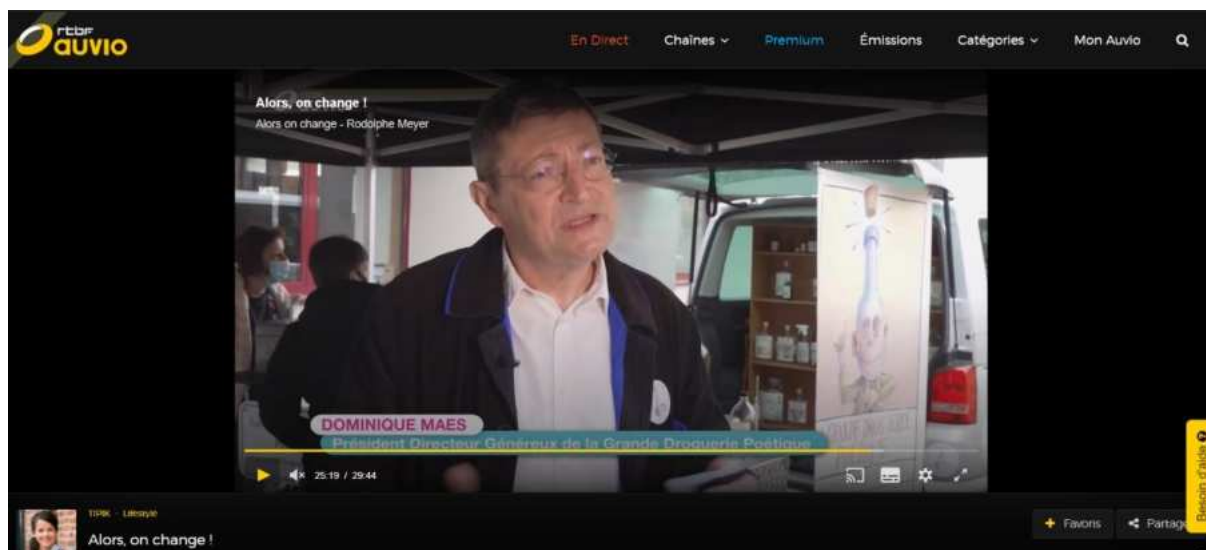






<http://www.canalzoom.be/un-musee-imaginaire-pour-la-manufacture-de-la-grande-droguerie-poetique/>

- Emission télévisée sur Tipik – RTBF : « Alors, on change ! », 3 juin 2021.



<https://www.tv5monde.com/programmes/fr/programme-tv-alors-on-change-rodolphe-meyer/122278/>

## V. BILAN

Pour les surréalistes et leurs héritiers, le grand enjeu de la création poétique est de montrer que la poésie peut avoir un *effet réel* sur ceux qui la reçoivent. La démarche de Dominique Maes, qui concocte des produits « thérapeutiques » dans le cadre la Manufacture de la Grande Droguerie poétique, est elle aussi fondée sur cette conviction. Le projet du Mi a concrétisé les convergences entre le Centre Daily-Bul & C° et la Manufacture de la Grande Droguerie poétique. Un message est partagé : les mots peuvent faire du bien, tout comme un médicament – ou même mieux encore.

Le contexte de crise sanitaire a accentué la portée de ce message. Soudainement, la dimension médicale et l'efficacité – ou non – des produits pharmaceutiques sont passées au centre de l'attention. Soudainement aussi, les notions essentielles distillées par les produits poétiques – la tendresse, la joie etc. – ont fait défaut dans la vie quotidienne de beaucoup, en raison du confinement, de l'isolement et de l'anxiété qu'il a causés.

En ce sens, **la crise sanitaire a accru la pertinence de ce projet**, et cela s'est révélé de plus en plus clairement. Alors que la question du vaccin, notamment, fait rage dans l'actualité, la présentation des produits imaginaires (notamment le « vaccin contre la bêtise ») permettait une mise à distance des préoccupations sanitaires, offrant un moment de relâchement dans ce contexte tendu. Entre confinement et division de la population, l'humour, plus que jamais, est devenu salutaire, recréant un lien entre des personnes que l'actualité contribue à éloigner. Mais les flacons poétiques sont, avant tout, un outil pour ouvrir la conversation ; ils permettent d'aborder, de manière détournée, des sujets difficiles ou intimes. Les rencontres en Maisons de quartier en particulier ont fait apparaître cet apport du projet. Pour beaucoup, les rencontres organisées avec le Mi entre avril et juin 2021 constituaient la première activité de groupe depuis le début de confinement. Grâce à la présence des produits imaginaires, les interventions ont véritablement servi de lieu d'expression des problèmes et du mal-être engendrés par la crise sanitaire et ont offert un réconfort psychologique à des personnes qui en avaient de toute évidence un criant besoin.

Pour le Centre Daily-Bul & C°, le projet a permis de tester de nouvelles formes d'activité. D'une part, il a mis en exergue l'efficacité des rencontres hors les murs, nous encourageant ainsi à poursuivre dans cette voie. De l'autre, il a amorcé une direction évoquée dans le nouveau Plan stratégique : transformer et rehausser la communication du Centre en faisant de ce secteur d'activité un lieu de création à part entière, permettant la conception de projets innovants et de qualité.

Si nous avons un regret à formuler au sujet de ce projet, c'est que le croisement entre la Manufacture de la Grande Droguerie poétique et les archives et publications du Centre Daily-Bul & C° aurait pu être plus productif. Par contre, la rencontre avec la population louviéroise a été une grande réussite.

### Direction

Marie Godet

### Archives

Aurélie Willems

### Contact et prêts intermuséaux

Centre Daily-Bul & C°

Rue de la Loi, 14

B-7100 La Louvière

Tél. / fax : 0032 (0)64 22 46 99

[info@dailybulandco.be](mailto:info@dailybulandco.be)

[www.dailybulandco.be](http://www.dailybulandco.be)

### Horaires

Consultation des archives  
sur rendez-vous

Ouvert du mardi au vendredi  
de 13h à 17h

### Expositions

Du mardi au vendredi  
de 13h à 17h

Du samedi au dimanche  
de 14h à 18h

Possibilité de visites guidées  
ou scolaires

